

66-52-H/01 Aranžér

Předmět: Odborný výcvik

Ročník: 1.

Počet hodin: 495 hod ve školním roce/15 hod týdně/6 hod denně/

Zpracovala: Ivana Hájková

Obsah:

<i>Bezpečnost a ochrana zdraví při práci, hygiena práce, požární prevence, význam práce aranžéra a jeho základní povinnosti</i>	3
Pracovněprávní problematika BOZP, bezpečnost technických zařízení.....	3
Pracovní úrazy a první pomoc	4
Bezpečnost při aranžérských pracích, význam práce aranžéra, základní povinnosti aranžéra, vazba na odborné předměty	5
<i>Aranžérské materiály, nářadí a pomůcky</i>	6
Druhy aranžérských materiálů a jejich využití – papírové materiály	6
Druhy aranžérských materiálů a jejich využití – kovové materiály	7
Druhy aranžérských materiálů a jejich využití – textilní materiály	8
Druhy aranžérských materiálů a jejich využití – textilní materiály	9
Druhy aranžérských materiálů a jejich využití – plastové materiály	10
Druhy aranžérských materiálů a jejich využití – plastové materiály	11
Druhy aranžérských materiálů a jejich využití – skleněné materiály	12
Druhy aranžérských materiálů a jejich využití – dřevěné materiály	13
Druhy aranžérských materiálů a jejich využití – přírodní materiály.....	14
Využívání a tvorba aranžérských pomůcek	15
Praktický nácvik použití aranžérského nářadí	16
<i>Písmo v propagaci, základní forma jednoprvkového písma, vztah formy a obsahu</i>	17
Využití jednoprvkového písma v propagaci a výběr vhodných druhů psacích potřeb a materiálů ..	17
Nácvik základní formy jednoprvkového písma – grotesk.....	19
Nácvik základní formy jednoprvkového písma – grotesk.....	21
Nácvik základní formy jednoprvkového písma – grotesk.....	22
Nácvik základní formy jednoprvkového písma – grotesk.....	23
Nácvik základní formy jednoprvkového písma – grotesk.....	24
Nácvik základní formy jednoprvkového písma – grotesk.....	25
Řazení písmen do slov, tvorba slovních celků, vztah formy a obsahu	26
Řazení písmen do slov, tvorba slovních celků, vztah formy a obsahu	27
Psaní jednoduchých propagačních textů, popisek a cenovek.....	29
<i>Tapetování a potahování ploch</i>	30
Příprava pomůcek a materiálů k tapetování	30
Úprava povrchu, strhávání starých tapet, makulatura	31
Pracovní postup při tapetování výkladní skříně	32
Pracovní postup při tapetování rovných a profilových ploch.....	33
Pracovní postup při tapetování dekoračních prvků	34
Lepení fotografií	35
Lepení fotografií	36
Potahování ploch, tvarů a rámců tapetou - 2	37

Potahování ploch, tvarů a rámců textilem - 2.....	38
Potahování ploch, tvarů a rámců textilem a dalšími materiály – 2	39
<i>Výkladní skříň a její technické vybavení.....</i>	<i>40</i>
Druhy výkladních skříní	40
Druhy výkladních skříní – nákres.....	41
Osvětlení výkladní skříně, světelné efekty	42
Zdroje pohybu ve výkladní skříni.....	43
Zdroje zvuku a autorská práva	44
<i>Základy perspektivy.....</i>	<i>45</i>
Význam perspektivy při návrhu výkladní skříně, vývoj perspektivy.....	45
Perspektiva z nadhledu ve výkladní skříni.....	46
Perspektiva z podhledu ve výkladní skříni.....	47
Perspektiva z jedné průmětny při kresbě zboží, nadhled	48
Perspektiva z jedné průmětny při kresbě zboží, podhled	49
Perspektiva ze dvou průměten při kresbě zboží, nadhled	50
<i>Základní forma švihového písma, proporce písma a plocha.....</i>	<i>51</i>
Využití švihového písma v propagaci, výběr vhodných druhů psacích potřeb a materiálů	51
Nácvik základní formy švihového písma	52
Nácvik základní formy švihového písma	53
Nácvik základní formy švihového písma	54
Nácvik základní formy švihového písma	55
Nácvik základní formy švihového písma	56
Nácvik základní formy švihového písma	57
Řazení písmen do slov, tvorba slovních celků, kompozice textu, proporce písma a plochy.....	58
Psaní jednoduchých propagačních textů, popisek a cenovek.....	59
Spojení písma a grafiky.....	60
<i>Zásady aranžování výkladní skříně, interiérů a výstav.....</i>	<i>61</i>
Bezpečnost a ochrana zdraví při aranžování.....	61
Zásady úpravy zboží pro aranžování, základní rozdělení zboží	62
Sestavování zboží podle příbuznosti, vlastností a použití, výběr zboží	63
Umístění poutače a dekoračních prvků do výkladní skříně.....	64
Aranžování různých druhů výkladních skříní – prostorové řešení mělké výkladní skříně.....	65
Aranžování různých druhů výkladních skříní – prostorové řešení mělké výkladní skříně.....	66
Aranžování různých druhů výkladních skříní – prostorové řešení mělké výkladní skříně.....	67
Aranžování různých druhů výkladních skříní – prostorové řešení hluboké výkladní skříně	68
Aranžování různých druhů výkladních skříní – prostorové řešení hluboké výkladní skříně	69
Aranžování různých druhů výkladních skříní – prostorové řešení hluboké výkladní skříně	70
Aranžování různých druhů výkladních skříní – prostorové řešení rohové výkladní skříně	71
Úprava interiéru prodejny.....	72
Úprava interiéru prodejny.....	73
Úprava interiéru prodejny.....	74
Úprava interiéru prodejny.....	75

Zásady aranžování vitrín a podíí na výstavách 2	76
Vytváření výtvarných návrhů pro aranžování	77
Vytváření výtvarných návrhů pro aranžování	78
Vytváření výtvarných návrhů pro aranžování	79
Vytváření výtvarných návrhů pro aranžování	80

Bezpečnost a ochrana zdraví při práci, hygiena práce, požární prevence, význam práce aranžéra a jeho základní povinnosti

Pracovněprávní problematika BOZP, bezpečnost technických zařízení

Bezpečnost a ochrana zdraví při práci (zkratka: BOZP) je velice široký interdisciplinární (mezivědní) obor. V současné době však neexistuje oficiální definice, a proto v odborné literatuře můžete nalézt různé definice v závislosti na úhlu pohledu na zajištění bezpečnosti práce (např.: souhrn opatření stanovených právními předpisy a zaměstnavatelem, která mají předcházet ohrožení nebo poškození lidského zdraví v pracovním procesu).

BOZP tvoří celá řada oblastí a problematik. Jedná se zejména o:

- management rizik (vyhledání a vyhodnocení rizik při práci, kategorizace prací),
- technické a organizační požadavky na pracovní prostředí, na organizaci práce a na pracovní postupy,
- hygienu práce,
- zakázané práce a pracoviště (obecně zakázané práce a práce a pracoviště zakázané některým skupinám zaměstnanců),
- bezpečnost technických zařízení (vyhrazených, tzn. elektrických, plynových, tlakových a zdvihacích, ale i ostatních),
- pracovně lékařské služby (kontroly pracovišť, zdravotní prohlídky zaměstnanců, školení atd.),
- poskytování osobních ochranných pracovních prostředků, mycích, čisticích a dezinfekčních prostředků a ochranných nápojů,
- ergonomie,
- bezpečnostní značení a signály,
- školení zaměstnanců a dalších osob,
- pracovní úrazovost a nemoci z povolání.

Do problematiky zajištění BOZP se též prolíná požární ochrana, krizový management a velmi okrajově i firemní ekologie (ochrana životního prostředí u zaměstnavatele).

Pracovní úrazy a první pomoc

První pomoc (PP) je definována jako soubor jednoduchých úkonů a opatření, která při náhlém ohrožení nebo postižení zdraví člověka omezují rozsah a důsledky tohoto ohrožení či postižení. Poskytnout první pomoc je povinen každý občan České republiky starší 18 let, pokud tím neohrozí svoje zdraví či život

- Laická první pomoc je soubor základních odborných a technických opatření, která lze provést bez specializovaného vybavení. Do laické PP spadá zavolání odborné ZZS, péče o postiženého do příjezdu zdravotnické záchranné služby, případně improvizovaný transport. Úkolem laické PP je zachránit život zraněnému, zabránit zhoršení jeho stavu a zajistit jeho bezpečí. Obecně se doporučují **tepl**, **tekutiny**, **ticho**, **tišení bolesti** a **transport** (zkratka 5T), tyto zásady však nelze beze zbytku aplikovat u mnoha stavů.
- Technická první pomoc zpravidla zajišťují speciálně vycvičené týmy (hasiči, horská služba...). Úkolem technické první pomoci je vyproštění zraněného a jeho transport na bezpečné místo, případně odstranění příčiny úrazu. V případě že není ohrožen záchránčův život může technikou PP poskytnout i laický záchránce (vyproštění z vozidla).
- Odborná přednemocniční první pomoc - úkony prováděné zdravotnickým personálem (lékaři, sestry, záchranáři, apod.). Spadá sem aplikace léků, použití diagnostických (např. EKG) a léčebných (např. defibrilátor) přístrojů. Úkolem přednemocniční PP je zlepšit zdravotní stav zraněného a případně jej stabilizovat.
- Nemocniční péče do nemocniční péče spadají oddělení JIP, ARO... Tyto úkony provádí zdravotnický personál. Jejich úkolem je zlepšit zdravotní stav pacienta a vyléčit příčiny onemocnění.

Povinnost poskytnout první pomoc

Do příjezdu záchranné služby je občan povinen poskytnout první pomoc dle svých možností a schopností. První pomoc nemusíme poskytnout, pouze pokud by bylo ohroženo zdraví záchránce (požár, úseky pod napětím apod.), či někoho jiného. Neposkytnutí první pomoci je trestným činem, dle zákona č. 40/2009 Sb., trestní zákoník, ve znění pozdějších předpisů, stanoví v § 150 a § 151 sankce za neposkytnutí pomoci:

Pozn.: Od roku 2010 se neškoleným laickým záchránčům doporučuje při kardiopulmonální resuscitaci pouze stlačovat hrudník a neprovádět umělé dýchání z úst do úst (plicní ventilaci). Záchránce vyškolení v resuscitaci by měli klasickým způsobem – střídát komprese hrudníku a umělé vdechy v poměru 30 : 2.

- Zjistíme, zda je osoba při vědomí – osobu hlasitě oslovíme, případně jemně zatřepeme ramenem; pokud neodpovídá, tak:
- Přivoláme pomoc z okolí hlasitým "POMOC!"
- Nejbližší osobě nařídíme, aby přivolala Zdravotnickou záchrannou službu
- Zastavíme masivní vnější tepenné krvácení, nejlépe aplikací tlakového obvazu či zaškrcením nad ránou směrem k srdci (priorita!)
- Přiložíme ucho k ústům postiženého a poslechem a zároveň oční kontrolou hrudníku zjistíme, zda postižený dýchá; pokud nedýchá, tak:
- Vyčistíme dutinu ústní (od žvýkaček, bonbonů, zvrátek) a postiženému hlavu šetrně zakloníme; pokud nezačne dýchat, tak:
- Zahájíme kardiopulmonální resuscitaci a pokračujeme v jejím provádění až do příjezdu Zdravotnické záchranné služby či úplného vyčerpání záchránčů

Ve škole jsme povinni hlásit každý /i velmi malý/ úraz vyučujícímu nebo jiné odpovědné dospělé osobě ve škole.

Bezpečnost při aranžérských pracích, význam práce aranžéra, základní povinnosti aranžéra, vazba na odborné předměty

Povinnosti aranžéra- pracovník v oblasti propagace, reklamy a výstavnictví, jeho práce je především aranžovat zboží do výkladní skříně, vytvářet pomůcky, dekorace a poutače do výkladní skříně, aranžovat zboží v interiéru prodejny

BOZP- bezpečnost a ochrana zdraví při práci chrání pracovníka před:

- snížením pracovní pohody (hlučné pracoviště)
- pracovním úrazem
- nemocí z povolání

Rizika práce aranžéra- každém zařízení a bezpečnostní předpisy, které jsou na úvod k obsluze zařízení nebo v pracovním řadu. (aranžérská práce je specifikovaná podle činnosti kterou aranžér vykonává)

- Práce s řezákem a noži, ve výšce, s tavnou pistolí, s elektrickými přístroji, práce s chemickými lepidly a barvami, práce s otevřeným ohněm

Náplň práce aranžéra - pracuje s dárkovým balením, aranžování výkladní skříně, špendlení na model, pozvánky a blahopřání, vytváření štítu a polepování výkladní skříně, do výkladní skříně dává poutač, dekoraci, cenovky, všechno v souladu se zbožím

Dovednosti aranžéra – aranžér kreslí, maluje, natírá, lakuje, stříká, tupuje, řeže stříhá, lepí, tapetuje, kompletuje, skládá, špendlí, šije, aranžuje, pracuje v grafických programech na PC, zvládá práci s nářadím a pomůckami

Aranžérské nářadí a ochranné pomůcky

- práce se dřevem – pila, kladivo, hřebíky, vruty, brusný papír, rašple, nože, vrtačka
- práce s kovem – pilka na železo, kleště stříhací, ohýbačka, pilníky, nýtovačka
- práce s plastem – tavná pistol, horkovzdušná pistol, řezačka z odporového drátu, nůž
- práce s textilem – šicí stroj, nůžky, jehly, nitě, špendlíky, žehlička
- práce se sklem – diamantový řezák, lámačka, brousek na sklo
- práce s papírem – nůžky, nože, řezáky, laminovací stroj, barvy, psací a malířské potřeby
- práce s barvou – nádoby, štětce ploché a kulaté, malířské válečky
- ochranné pomůcky – pracovní obuv, plášť, rukavice na práci se sklem a kovem, ochranné brýle na práci se sklem a kovem

Vazba na jiné předměty

Odborný výcvik souvisí s předměty propagace, písmo, aranžování, odborné kreslení a počítačová grafika.

Aranžérské materiály, nářadí a pomůcky

Druhy aranžérských materiálů a jejich využití – papírové materiály

Papír

- je směs vody, rostlinných vláken, dřevěné buničiny a klíždla
- je to základní aranžérský materiál, který slouží pro výrobu aranžérských pomůcek, úpravu výkladní skříně, výrobu poutačů a propagačních prostředků, popisek a cenovek

Druhy papíru podle způsobu výroby

- strojový papír – papírová směs nabraná na síta, který vibrují a procházejí sušícími válci
- papír lisovaný za studena – papírová směs nanesená na vlněnou plst, která se lisuje mezi studenými válci a pak se suší
- papír lisovaný za tepla – v konečné fázi se papír lisuje mezi dvěma horkými plechy
- ručně lisovaný papír – papírová směs se ručně nanese na síta, tlakem si vylisuje a nechá se volně sušit

Druhy papíru podle hmotnosti / g/m² – určuje sílu papíru/

- japonský morušový papír – 12g/m² / údaje nejsou závazné
- akvarelový karton – 640g/m²
- karton na pasparty – 900g/m²

Druhy papíru podle struktury

- hladký
- drsný
- žebrovaný
- s tkanou strukturou

Druhy papíru podle barvy

- pigmentovaný papír – nebělený papír od světle po tmavě hnědou nebo šedý
- tónovaný papír – barvený přidáním barvy do papírové směsi
- barvený papír z jedné nebo obou stran při konečné fázi výroby
- bělený papír

Tržní druhy papíru

- balicí papíry /svačtinový, dárkový, hedvábný/
- kladívkový papír /hladký, hrubý, bílý, barevný/
- pausovací /průsvitný/
- lepenka / hladká, vlnkovaná/
- kartón / rovný, vroubkovaný/
- psací papír /kancelářský, bez linek, linkovaný, čtverečkovaný, volně, v sešitech.../
- umělecký papír /akvarelový, manilový, morušový, ruční /
- speciální papír /velurový, plstěný, milimetrový, krepový, stáčený/
- tapety

Zpracování papíru

Papír stříháme, řežeme, tvarujeme skládáním, stáčením. Spojujeme lepením.



Druhy aranžérských materiálů a jejich využití – kovové materiály

Kov

- velmi pevný a trvanlivý materiál, který se ve výkladní skříni používá jako nosný prvek nebo jako poutač, jeho nevýhodou je jeho váha
- většiny kovových prvků a pomůcek pro aranžéry je vyráběna sériově specializovanými výrobci

Druhy kovu podle jeho složení

- železo a ocel se používají pouze výjimečně na zhotovení pevných konstrukcí/např. stánky na výstavách a veletrzích, na zhotovení drátěných programů do v.s.
- měď, cín, mosaz, bronz, hliník se používají na výrobu stojánků, podstavců a aranžérských pomůcek do v.s. a na výrobu poutačů, firemních štítů

Druhy podle zpracování

- plech
- perforovaný plech
- plechová folie
- drát
- drátěné pletivo
- tyčovina, kulatina

Zpracování plechu

Plech zpracováváme ohýbáním, stříháním, drátováním, nýtováním, letováním, pájením, svařováním, pilováním. Při jeho zpracování používáme ochranné pomůcky, ochranné brýle a rukavice.



Velmi dobře se při výrobě dekorací zpracovávají plechovky od nápojů. Lze je stříhat nůžkami, lehce tvarovat a ohýbat, lepíme je kvalitním rychleschnoucím lepidlem /obr. 1/



Co byste mohly udělat s prázdnou plechovkou od piva? Rozdrtit a hodit ji do koše nebo přetvořit v novou krásnou věc. Umělec Paul Villinski vytváří pomocí drátů, plechovek a barev krásné motýly /obr. 2/. Toto umění můžeme nazvat jako „recyklované umění“

Druhy aranžérských materiálů a jejich využití – textilní materiály

Textilní materiály

- látky z různých materiálů
- nitě
- provázky

Druhy materiálů podle původu

- z živočišných vláken, vlna a hedvábí /např. vlněné drhání nebo hedvábné mašle jako dekorace/
- z rostlinných vláken, bavlna, len, juta, konopí, sisal / pro výrobu dekorací a poutačů/
- z umělých vláken, umělé hedvábí, nylon, polyester

Zpracování látek

Látky zpracováváme barvením, batikováním, šitím, špendlením, lepením. Z provázků a nití drháme, paličkujeme, pleteme.



Květina z organzy – vystříháme kolečka z organzy v různých velikostech, opatrně opálíme okraje koleček nad svíčkou a kolečka uprostřed slepíme tavnou pistolí nebo spojíme drátkem. Střed ozdobíme korálky.

Šité dekorace – vystříhneme z různobarevných bavlněných látek, sešijeme na šicím stroji nebo zadním stehem v ruce, vycpeme umělým vlasem a domalujeme barvami na textil.



Druhy aranžérských materiálů a jejich využití – textilní materiály

Zpracování nití a provázků

Z nití a provázků pleteme, háčujeme, drháme, paličkujeme, tkáme, slepujeme. V aranžování používáme silné provázky jako pomocný materiál při aranžování nebo k výrobě dekorací.



Lepená dekorace – na nafouknutý míč nebo balónek namotáváme provázek, který jsme předtím namočili do tapetového nebo disperzního lepidla. Po zaschnutí lepidla míč vyfoukneme a opatrně vyjmeme.



Uzlovaná dekorace – květy a listy splétáme ze saténových provázků nebo lemavek podle návodu. Na spojení používáme drátky a tavnou pistoli. Středky květin ozdobíme voskovanými perlami.

Druhy aranžérských materiálů a jejich využití – plastové materiály

Plastové materiály /polymery/

- materiály různých vlastností s různými názvy
- v aranžování se používají především pro výrobu poutačů, pomůcek a dekorací, jako obalový a balící materiál
- jsou základním aranžérským materiálem, protože se dobře zpracovávají a jsou relativně levné, jejich vlastnosti se nemění, jsou trvanlivé

Druhy plastů podle vzniku

- přírodní - kaučuk a celulóza
- syntetické
 - termoplastické polymery – teplem tvarujeme /polystyren/
 - termosety - teplem vytvrzujeme /bakelit, epoxid/
 - elastomery - stále se vrací do původního tvaru /guma/

Zpracování plastů

V aranžování nejčastěji používáme termoplastické polymery. Polystyren je nejčastěji používaný materiál na aranžérské pomůcky a dekorace.



Polystyrénová koule – často používáme polystyrén jako nosný materiál, který dále zpracováváme. V tomto případě polepujeme různě velké polystyrénové koule kávovými zrnky.



Květiny z plastových láhví – tvary vystříháme a opatrně nahříváme a tvarujeme, jednotlivé dílky spojujeme tavnou pistolí.

Druhy aranžérských materiálů a jejich využití – plastové materiály

Tvorba velkých dekorací z plastových materiálů

Dekorace ze dna plastové láhve, po zastřížení láhve je lepíme k sobě tavnou pistolí nebo sešíváme silonovým vlascem.



Dekorace z plastových lžiček - plastové lžičky odstříháme, horní část lepíme na nádobu, postupujeme vždy shora dolů.



Druhy aranžérských materiálů a jejich využití – skleněné materiály

Sklo

- křehký, průhledný materiál, odolný vůči teplotám
- využívá se na stojánky a dekorace do výkladních skříní, výhodou je jeho průhlednost a nevýhodou křehkost, proto se často nahrazuje plexisklem
- ve výkladních skříních a v interiérech prodejny se využívají zrcadla na optické rozšíření prostoru a také jako dekorace
- je základním materiálem pro výrobu světelných reklam a osvětlení do výkladní skříně

Druhy skla

- láhvové , foukané /např. foukané vánoční ozdoby/
- tabulové /skla na stojánky/
- zrcadlové, leštěné, hlazené, plavené /speciální skla na dekorace do v.s./
- speciální, olovnaté, žáruvzdorné /na výrobu světelných poutačů/

Druhy skla podle barvy

- průhledné
- mléčné
- barevné průhledné a neprůhledné
- zrcadla

Zpracování skla

Sklo používáme především pro výrobu aranžérských pomůcek, je základním materiálem pro aranžérské stojánky. Také ho lze využít pro výrobu dekorací, na sklo můžeme malovat, vytvářet vitráže a mozaiky. Sklo můžeme také kombinovat s keramickým materiálem, především při vytváření mozaiky. Při práci se sklem dbáme na bezpečnost práce, používáme rukavice a ochranné brýle.



Falešná vitráž – pod skleněnou tabulku podložíme vzor, který vykreslíme černou konturou. Po zaschnutí vybarvíme. Používáme barvy na sklo nebo na keramiku. Nakonec vypálíme v troubě podle návodu.

Druhy aranžérských materiálů a jejich využití – dřevěné materiály

Dřevo

- základní a tradiční aranžérský materiál, který slouží pro výrobu podíí, stojanů, kójí, rámu, mříží, ze dřeva lze také vyrábět velké a pevné poutače a dekorace
- dřevo je pevný a dobře zpracovatelný materiál, je levný a dostupný
- při aranžování často používáme dřevo nasbírané v přírodě, větve, kmeny, samorosty nebo dřevěný odpadový materiál např. hobliny

Druhy dřeva

- měkké dřevo /smrk, borovice, jedle/ se lehce zpracovává, je levné, ale má menší pevnost, štípe se a vylamuje
- tvrdé dřevo /buk, javor, dub, topol/ se hůře zpracovává, ale je velmi pevné a odolné
- exotické dřevo /eben, mahagon/ je velmi drahé a v aranžérské práci se nevyužívá

Zpracování dřeva – dřevo řezeme, hoblujeeme, brousíme, spojujeme hřebíky, šrouby nebo lepením. Při zpracování dřeva dodržujeme bezpečnostní předpisy.



Dřevěné slunce – nasbírané větvičky lepíme tavnou pistolí na připravenou kartónovou šablonu. Lepíme ve více vrstvách a dozdobíme dalšími přírodními materiály /na vzoru jsou použité sušené květy hortenzie/.



Dřevěný svícen – nasbírané větvičky zčásti obarvíme, po zaschnutí lepíme tavnou pistolí kolem skleničky v několika vrstvách. Do skleničky umístíme čajovou svíčku.

Druhy aranžérských materiálů a jejich využití – přírodní materiály

Přírodní materiály jsou dobrým zdrojem nápadů při řešení sezónních výkladních skříní, kdy potřebujeme umístit zboží v přírodním prostředí. Jsou to nenáročné a levné materiály.

Z přírodních materiálů se nejčastěji používá

- kůra, šišky
- mech, rákos, sušené květiny, sláma
- proutí, bambus, pedig
- kameny, písek, mušle

Přírodní materiály můžeme dále zpracovávat, lepit tavnou pistolí, obarvovat, pomalovávat.



Na malování používáme ploché kamínky, malujeme akrylovými barvami a konturujeme permanentními fixy. Na závěr přelakujeme matným lakem.



Suchý slaměný věnec polepíme sušenými plátky jablek, dozdobíme svazky ze skořice a přírodního provázku. Na lepení používáme tavnou pistolí.

Využívání a tvorba aranžérských pomůcek

Aranžérské pomůcky

jsou pomůcky, které aranžér používá při své práci a tyto pomůcky umožňují nabízet zboží v nejnějším seskupení a podobě.

Požadavky na pomůcky:

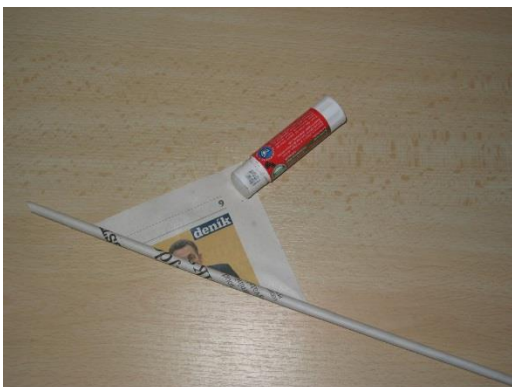
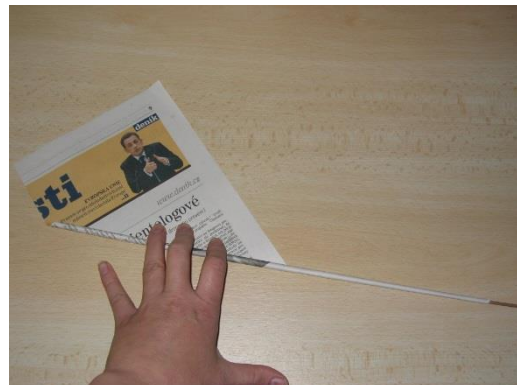
- nenápadnost
- stabilita
- funkčnost
- estetický tvar

Dělení pomůcek:

- pomůcky vyráběné průmyslově (technické pomůcky)
 - figuríny
 - poprsí
 - torza
 - stojany
 - drátěné programy
 - podstavce a pódia
- pomůcky vyráběné svépomocí (aranžér si je vyrábí sám)
 - kartónové pomůcky a vycpávky

Tvorba pomůcek z papíru

Tvorba košíku a věnců z papírových ruliček, připravíme si 200 papírových ruliček, které navineme na špejli a slepíme, po zaschnutí namoříme a necháme do druhého dne zaschnout.

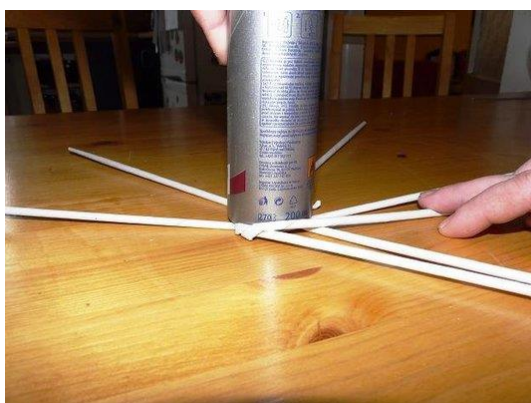
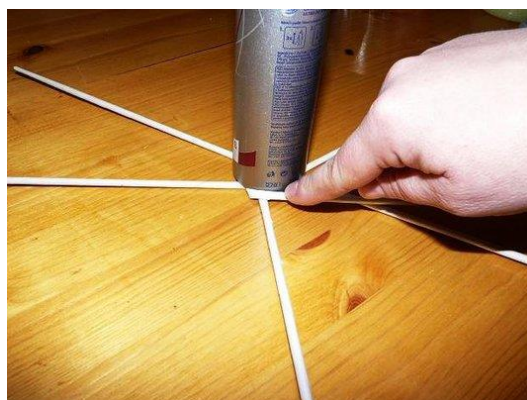


Praktický nácvik použití aranžérského nářadí

Nářadí podle materiálu

- práce se dřevem – pila, kladivo, hřebíky, vruty, brusný papír, rašple, nože, vrtačka
- práce s kovem – pilka na železo, kleště stříhací, ohýbačka, pilníky, nýtovačka
- práce s plastem – tavná pistol, horkovzdušná pistol, řezačka z odporového drátu, nůž
- práce s textilem – šicí stroj, nůžky, jehly, nitě, špendlíky, žehlička
- práce se sklem – diamantový řezák, lámačka, brousek na sklo
- práce s papírem – nůžky, nože, řezáky, laminovací stroj, barvy, psací a malířské potřeby
- práce s barvou – nádoby, štětce ploché a kulaté, malířské válečky
- ochranné pomůcky – pracovní obuv, pláště, rukavice na práci se sklem a kovem, ochranné brýle na práci se sklem a kovem

Pletení věnečku – pleteme kolem kulaté nádoby, lepíme pomocí tavné pistole



Písmo v propagaci, základní forma jednoprvkového písma, vztah formy a obsahu

Využití jednoprvkového písma v propagaci a výběr vhodných druhů psacích potřeb a materiálů

Nejčastěji používaná **psaná písma** v aranžování.

Psaná písma jsou písma různých forem a tvarů, které píšeme do písmové osnovy pomocí pera nebo štětce. Tato písma používáme pro psaní malých textů, cenovek, popisek a dalších propagačních textů.

Základní psané písmo - styl nazvaný podle angl. foundational, je to klasické kolmé minuskulní písmo, které je dobře čitelné. Píšeme kaligrafickým perem.

Římská kapitála - styl vychází z římského písma /římská nápisová kapitála/, je to klasické kolmé majuskulní písmo vhodné pro nadpisy.

Unciála - styl vychází z křesťanského písma z 9. století, je to kolmé písmo, které nemá kapitálky a minuskule, používalo se pro psaní křesťanských textů, je méně čitelné, používáme je jako zdobné písmo pro kratší texty. Jednodušší verzí je polounciála, která vychází z irského písma.



Karolinské písmo - styl vychází z karolínské minuskule, je to kolmé majuskulní písmo s dlouhými dotahy vhodné pro malé a drobné texty, velmi dobře se čte.

Gotické písmo - styl vychází původně z karolinského písma, postupně zredukoval a zhrnatěl, písmena se lomí, je krásné, ale špatně čitelné. Používáme po ozdobné texty se středověkých charakterem.

Italika - styl vychází z renesanční italiky 17. století, má úzká písmena s náklonem 45 stupňů a s dlouhými dotahy. Minuskule při psaní můžeme spojovat. Používáme pro ozdobné texty.



Aranžérská švihovka - stylizované aranžérské písmo psané se sklonem, písmo je oblé, charakteristickým znakem je plynulé spojování písmen. Používáme pro nápisy ve výkladní skříni, pro psaní cenovek a popisek. Píšeme redisperem, kaligrafickým perem i štětce, vznikají tak různé varianty švihového písma.

Psané grotesky - jednoprvkové písmo psané redisperem, charakteristickým znakem je jednoduchost a jednotný tah. Rozeznáváme grotesk základní, zúžený, vysoký, kruhový, hranatý.

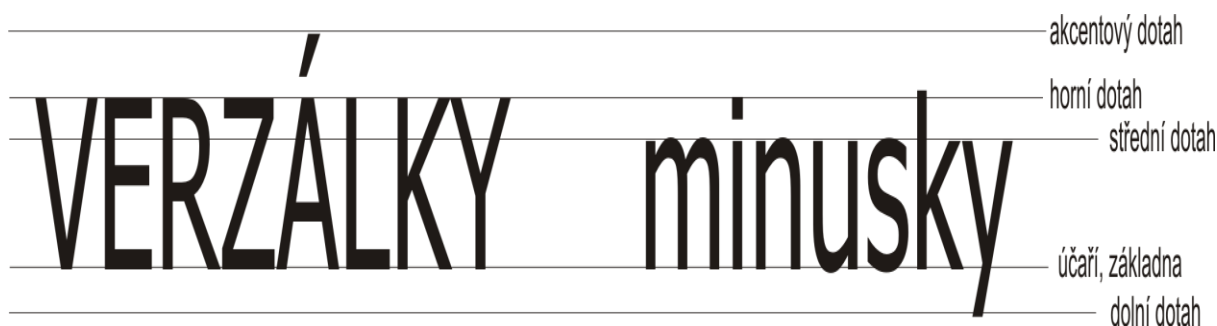
Pomůcky pro psaní: pera, redispera, kaligrafická pera, ploché nebo ostré štětce, pravítka, kružítko, tužka, guma, papír nebo kartón v různých barvách.

Řád písma

- písmo je grafickým záznamem myšlenek /informací/, účelem tohoto záznamu je časová fixace za účelem pozdější reprodukce. Proto je nejdůležitějším znakem písma jeho čitelnost.
- písmo má být zřetelné, dostatečně velké, pravidelné, se stejným sklonem, dodržující řád stejnými znaky písma, mezerami a hustotou tvarů,
- čitelnost písma závisí na volbě tvarů písma a na jejich vazbě na slova /viz ukázka/, jednoduché tvary písma jsou lépe čitelné, složité tvary písma jsou méně čitelné
- řád písma vzniká důsledným opakováním základních prvků a znaků písma, tímto řádem vzniká tvar čitelný a příjemný lidskému oku, vytváří se tak styl nebo také sloh písma

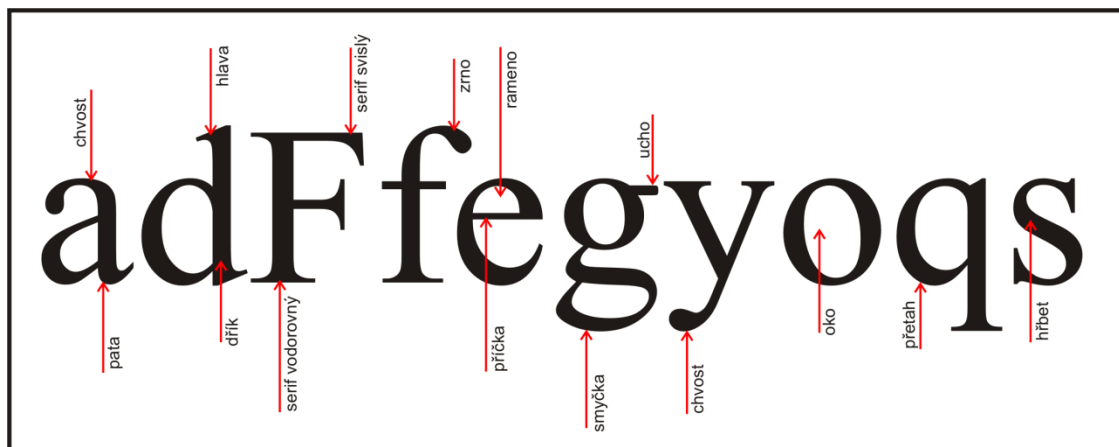
Konstrukce písma

- základem při konstruování písma je **abeceda**, je to sada písmen v ustáleném pořadí; velká písmena abecedy se nazývají **verzálky** nebo též majuskule, malá písmena **minusky** nebo minuskule
- **písmová osnova**, je soustavou vodorovných čar, které určují především velikost a proporce písma, často je pouze pomyslná /není vidět, po zkonstruování textu se odstraní/



- základní linkou je tzv. **základna neboli účaří**, na které písmena sedí svou spodní částí.
- **horní dotah**, určuje výšku horních dotahů minusek b, d, l, k, aj. a často též verzálek. /není to však pravidlem, u některých fontů jsou verzálky nižší/
- **střední dotah** určuje výšku minusek a střed verzálek.
- **dolní dotah** určuje, kam sahají spodní dotahy znaků j, p, q apod.
- **akcentový dotah** určuje, jak vysoko jsou posazeny akcenty verzálek

Kresba písmového znaku



Nácvik základní formy jednoprvkového písma – grotesk

Grotesky jsou psaná, kreslená, konstruovaná a tisková písma, která se objevila v Anglii na počátku 19. století, název je odvozen od slova groteskní - směšný /písmo bez pátek se zdálo směšné/

Jsou to jednoduchá písma, jednoprvková, bezpatková, tahy jsou stále stejně silné. Používají se v reklamě i v propagační grafice, v počítači jsou to písma Futura, Helvetika...

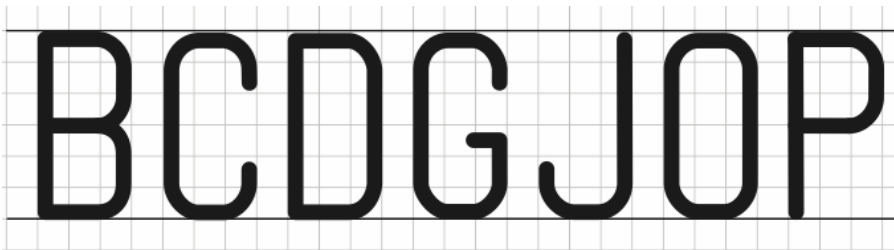
Druhy podle provedení

- psaný lineární grotesk - tvary se píší redisperem, jednotným tahem
- konstruovaný plošný grotesk, - využívá při psaní geometrická pravidla, při konstrukci si pomáháme sítí, kružítkem a pravítkem
- kreslený grotesk - tvary písmene se kreslí několika tahy, jsou to ozdobná písma

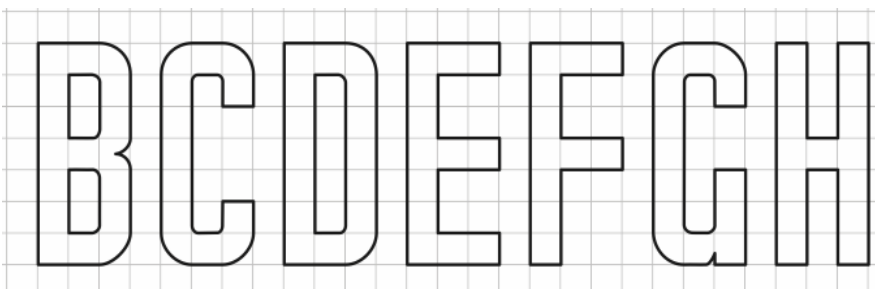
Druhy podle způsobu psaní

- přímý grotesk /základní/ - písma jsou v poměru 8 : 4 /pouze u psané formy písma/
- zúžený grotesk - písma jsou v poměru 7 : 3
- vysoký grotesk - písma jsou v poměru 9 : 3
- nízký grotesk - písma jsou v poměru 5 : 3
- kruhový grotesk - základní tvar písmene vychází z písmene O
- hranatý grotesk - tvar písmen je široký jako u kruhového grotesku, v rozích jen mírně zaoblený

Psaný lineární grotesk základní - 6 : 3 - psaný redisperem

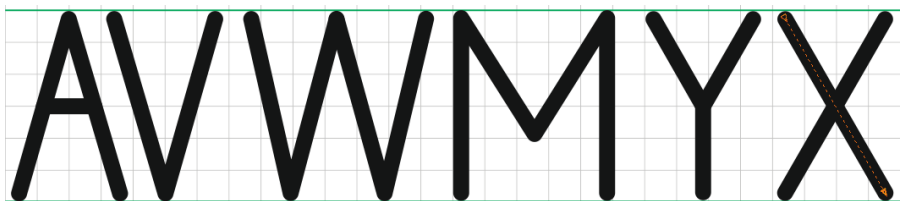
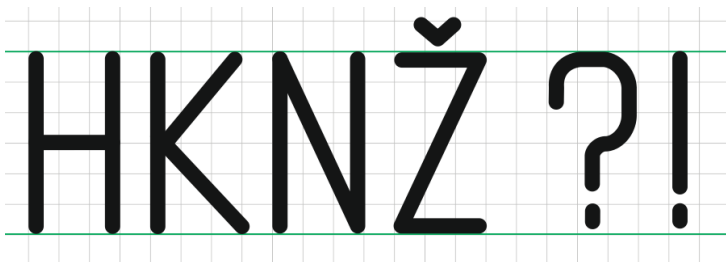
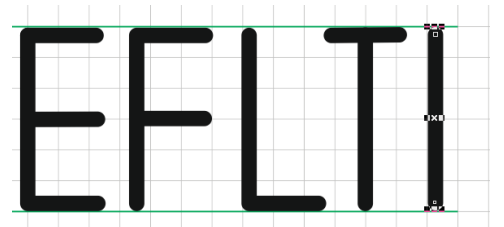
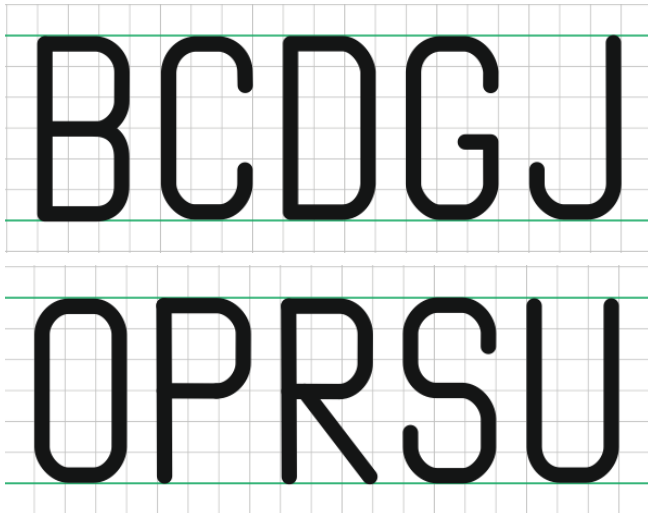


Konstruovaný plošný grotesk zúžený - 7 : 3 - konstruovaný do sítě



Základní verzálky – velká písmena psaná jednotným tahem v poměru 6 : 3

- Duktus /síla tahu/ písma je maximálně 1/10 výšky písma
- Podle charakteristických znaků a velikosti rozeznáváme písmena
 - Oblá – **B C D G J O P R S U**
 - Rovná – **H K N Z K X Y**
 - Úzká – **E F L T**
 - Široká – **A V M W**
- Jednotlivá písmena konstruujeme do písmové osnovy nebo do připravené mřížky
- Základní tvar písma určuje poměr velikosti k šířce **2 : 1**
- Ukončení tahu závisí na psacím náčiní, při psaní redisperem má ukončení oblý tvar



Nácvik základní formy jednoprvkového písma – grotesk

Základní minusky - jednoprvkové písmo psané jednotným tahem, malá abeceda v poměru 8 : 4

- Duktus /síla tahu/ písma je maximálně 1/10 výšky písma
- Podle charakteristických znaků a velikosti rozeznáváme písmena
 - Oblá – **a b c d e g h n o p u y**
 - Rovná – **k x z i l**
 - Úzká – **i j l t k f**
 - Široká – **v x m w**
- Jednotlivá písmena píšeme do písmové osnovy nebo do připravené mřížky /viz ukázka/
- Ukončení tahu závisí na psacím náčiní, při psaní redisperem má ukončení oblý tvar

á b c d e g

h n o p u y

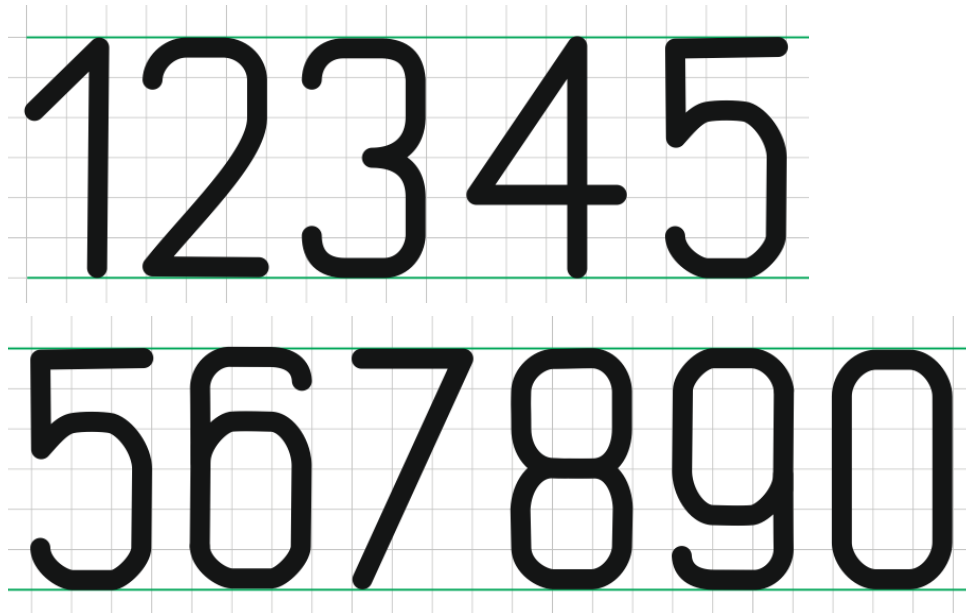
r š t k l i f

v m w x . , ? !

Nácvik základní formy jednoprvkového písma – grotesk

Základní číslovky - jednoprvková čísla psaná jedním tahem, v poměru

- Duktus /síla tahu/ písma je maximálně 1/10 výšky písma
- Podle charakteristických znaků a velikosti rozeznáváme čísla
 - Oblá – **2 3 5 6 8 9 0**
 - Rovná – **1 4 7**
 - Úzká – **1**
 - Široká – **4**
- Jednotlivé číslovky tvoříme do písmové osnovy nebo do připravené mřížky
- Ukončení tahu závisí na psacím náčiní, při psaní redisperem má ukončení oblý tvar



Nácvik základní formy jednoprvkového písma – grotesk

Kruhové verzálky – jednoprvkové písmo psané jednotným tahem, poměr 8 : 6

- Duktus /síla tahu/ písma je 1/6 až 1/10 výšky písma
- Podle charakteristických znaků a velikosti rozeznáváme písmena
 - Základní – v poměru 8 : 6 – **H N U D Z T A V X Y**
 - Kruhová – vycházejí z kružnice – **O Q C G**
 - Úzká – v poměru 8 : 4 – **B E F J K L P R S Z**
 - Široká – v poměru 8 : 8 – **M W**
- Jednotlivá písmena píšeme do písmové osnovy nebo do připravené mřížky
- Ukončení tahu závisí na psacím náčiní, při psaní redisperem má ukončení oblý tvar

HNUDŽ

XCGO

TÁVY

PRSI?!

BEFJKL

WMM

Nácvik základní formy jednoprvkového písma – grotesk

Kruhové minusky - jednoprvkové písmo psané jednotným tahem, malá abeceda v poměru 8 : 6, u písmen bez dotahů 6 : 6

- Duktus /síla tahu/ písma je maximálně 1/6 až 1/10 výšky písma
- Podle charakteristických znaků a velikosti rozeznáváme písmena
 - Kruhová – v poměru 8 : 6 a 6 : 6 dílkům **a b c d e g o p**
 - Základní – v poměru 8 : 5 a 6 : 5 dílkům **n h u v x y z**
 - Úzká – v poměru 8 : 4, 6 : 4 dílkům a užší **k j f r s t i**
 - Široká – v poměru 6 : 8 **w m**
- Jednotlivá písmena píšeme do písmové osnovy nebo do připravené mřížky /viz ukázka/
- Ukončení tahu závisí na psacím náčiní, při psaní redisperem má ukončení oblý tvar

a b c d

e g o p

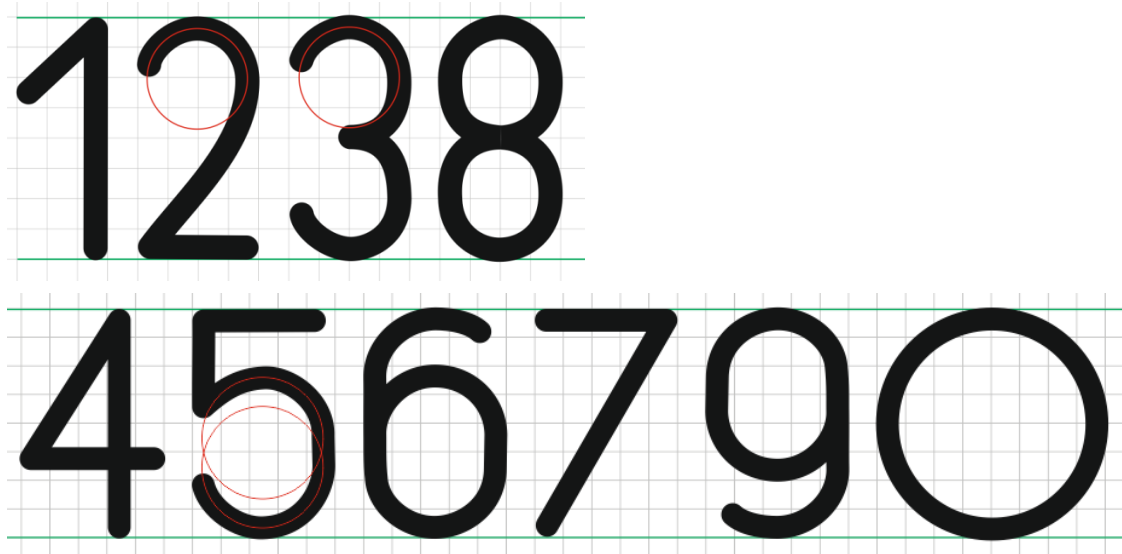
h n u y

v x z . , ? !

Nácvik základní formy jednoprvkového písma – grotesk

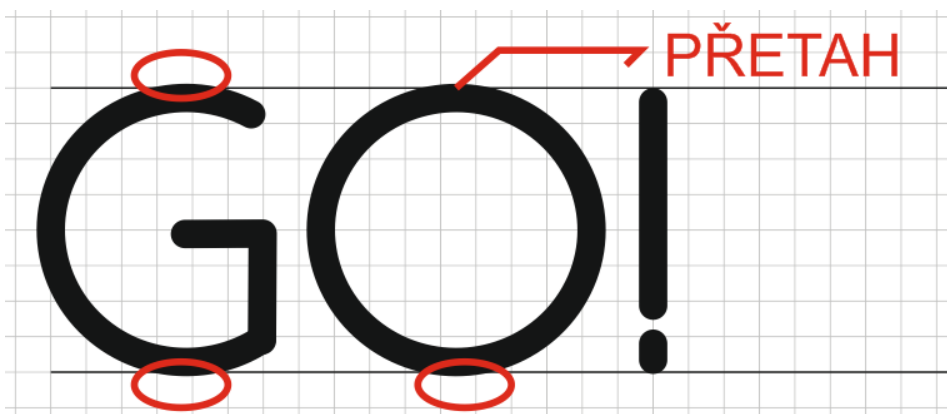
Kruhovité číslovky - jednoprvková čísla psaná jedním tahem, v základním poměru 8 : 5

- Duktus /síla tahu/ písma je maximálně 1/6 až 1/10 výšky písma
- Podle charakteristických znaků a velikosti rozeznáváme čísla
 - Kruhová – v poměru 8 : 8 dílkům **0**
 - Základní – v poměru 8 : 5 dílkům **5 6 7 9**
 - Úzká – v poměru 8 : 3 dílkům **1** a 8 : 4 dílkům **2 3 8**
- Jednotlivé číslovky píšeme do písmové osnovy nebo do připravené mřížky /viz ukázka/
- Ukončení tahu závisí na psacím náčiní, při psaní redisperem má ukončení oblý tvar

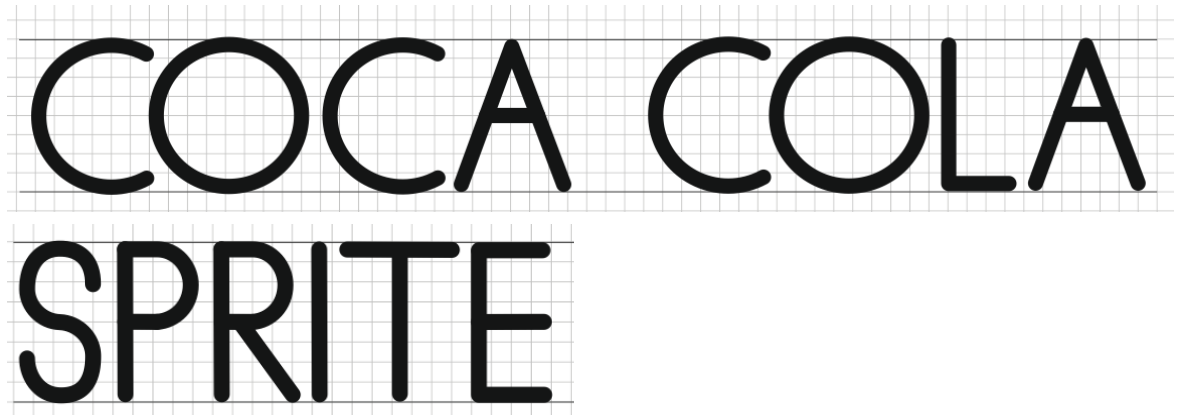


Přetah

- **přetah** — uzavřené oblé znaky (o, b, c...) vypadají na řádce díky optickému klamu menší než ostatní, proto se přistupuje k vytvoření tzv. přetahu — oblý tvar se *přetáhne* přes základní a střední dotažnici. Znak pak vypadají mnohem přirozeněji a lépe drží řádku.



Řazení písmen do slov, tvorba slovních celků, vztah formy a obsahu



- Mezery mezi písmeny – minimálně síla tahu, maximálně polovina šířky písmena, mezery upravujeme podle tvaru znaku
- Mezery mezi slovy – minimálně šířka písmene
- Mezery mezi řádky – podle uvážení, nesmí přesáhnout výšku písmene

Kombinace verzálek a minusek

- **Verzátky** – velká písmena abecedy, slouží pro psaní titulků, nadpisů, podnadpisů, kratších textů
- **Minusky** – malá písmena abecedy, slouží pro psaní dlouhých textů, lépe se čtou
- **Kapitálky** – „velká“ písmena ve velikosti minusek

VERZÁLKY minusky KAPITÁLKY

leethe
N A I L D E S I G N

LEETHE
n a i l d e s i g n

Řazení písmen do slov, tvorba slovních celků, vztah formy a obsahu

Vztah formy a obsahu - soulad grafiky a písma

Funkce a obsah propagačního písma určuje celkový vzhled písma a grafiky. Například na návrh obalu na bonboniéru volíme romantické motivy a romantické psané písmo, barvy volíme pastelové a jemné, písmo může být reliéfní a zlacené.

Barevnost a čitelnost písma

Čitelnost písma závisí nejen na tvaru písma, ale i na jeho barvě a na barvě podkladu. Nejčastěji se používá černé písmo na bílém nebo světlém podkladu /písmo v pozitivu/, světlé písmo na tmavém podkladu se používá méně /písmo v negativu/. Nejvíce kontrastní je kombinace bílá : černá nebo kombinace barev komplementárních /žlutá : modrá/

Zdobené lineární písmo

Zdobením lineárního písma můžeme měnit výraz písma a přizpůsobit jeho formu obsahu.

KB Racecars

PWNTRIBE

December Deco

LA TORTURA

Purple shadow

À Á Â Ã Ä Å Æ Ç È É Ê Ë Ì Í Î Ï
Ñ Ò Ó Ô Õ Ö × Ø Ù Ú Û Ü Ý Þ
à á â ã ä å æ ç è é ê ë ì í î ï
ñ ò ó ô õ ö × ø ù ú û ü ý þ ÿ
0 1 2 3 4 5 6 7 8 9 ! ? #

A B C D E F G H I J K L M
N O P Q R S T U V W X Y Z
a b c d e f g h i j k l m
n o p q r s t u v w x y z
0 1 2 3 4 5 6 7 8 9 ! ?

Na základě základních tvarů písma z lineárního grotesku vytvoř vlastní zdobené písmo.

Psaní jednoduchých propagačních textů, popisek a cenovek

Cenovky a popisky

- cenovky
 - malé kartičky /9 x 5/ z pevného papíru umístěné v prodejně nebo ve výkladní skříni u zboží, informují zákazníka o názvu a ceně zboží, někdy také sdělují základní vlastnost zboží
 - cenovku píšeme perem nebo fixem, největší písmem píšeme cenu, menším písmem píšeme název a doplňující údaj píšeme nejmenším písmem
 - píšeme švihovkou, stylizovaným písmem nebo groteskem
- popisky
 - velké karty z pevného papíru formátu A5 nebo A4, informují zákazníka nejen o ceně a názvu, ale o dalších vlastnostech zboží, používají se především u technického zboží
 - popisky píšeme perem nebo fixem, největší je zde název zboží, menší je cena a doplňující údaje
 - navrhujeme na PC a tiskneme nebo píšeme podobně jako cenovky

Další propagační prostředky s písmem

- plakát – textový plakát, který sděluje název akce, datum, místo a čas konání, program, písmo volíme vždy podle charakteru akce
- leták – malý propagační prostředek, který působí především textem, je zde důležitá volba písma a textu, který nesmí být příliš dlouhý
- prospekty, brožury a katalogy – sdělují více informací, text je zde základem grafiky
- do propagačních prostředků s písmem můžeme také zařadit loga a firemní tiskoviny /vizitky, dopisy/, obaly, polepy dopravních prostředků, velkoplošné reklamy a další

70,-Kč

42 kg

- Mezery mezi písmeny – minimálně síla tahu, maximálně polovina šířky písmena, mezery upravujeme podle tvaru znaku
- Mezery mezi slovy – minimálně šířka písmene
- Mezery mezi řádky – podle uvážení, nesmí přesáhnout výšku písmene

Tapetování a potahování ploch

Příprava pomůcek a materiálů k tapetování

Tapetování je polepení plochy /rovné nebo tvarované/ tapetou.

Tapety

- Papírové /obyčejné, plastické, lesklé, omyvatelné, zátěžové/
- Samolepící /matné, lesklé, imitace různých povrchů/
- Velurové - napodobenina /imitace sametu/
- Textilní
- Korkové
- Dřevovláknité
- Plastické s vyraženým vzorem
- Koženkové
- Fototapety
- Aranžerské tapety

Lepidla

- Suchá /škrobová, klihová – nutné zpracovat podle návodu/
- Tekutá /od různých výrobců, pro různé tapety/, nejlepší jsou disperzní lepidla /Herkules/

Nářadí

- Vanička na máčení tapet
- Nádobka na lepidlo a cedník
- Nůžky, nože, pravítka, metr
- Štětce a štětky, houby, hadr, kartáč
- Špachtle a nádobka na sádku



Vzor papírové tapety



Strukturovaná tapeta

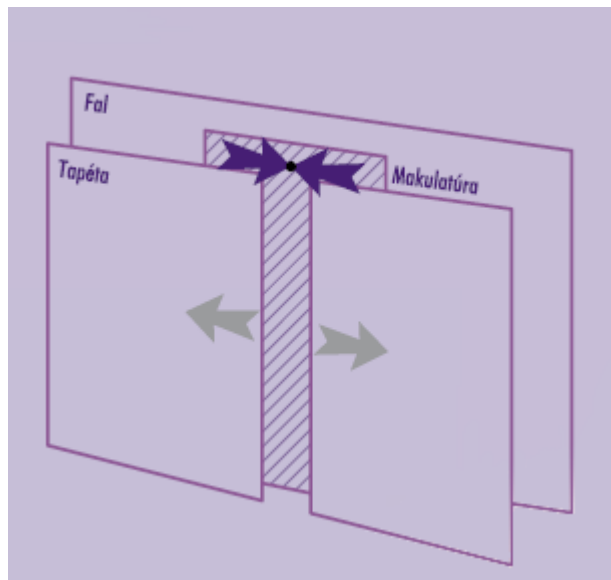
Úprava povrchu, strhávání starých tapet, makulatura

Staré tapety a vodou rozpustnou malbu odstraňte. Stěnu namočte, chvíli počkejte, než se voda vsákne a poté oškrábejte špachtlí. Povrch poté omyjte a nechte uschnout.

Tapetované plochy pečlivě očistěte a upravte nerovnosti, např. vyrovnávací hmotou nebo makulaturou /polepení plochy starými papírovými tapetami nebo novinami/.

V případě, že lepíme tapety z papíru nebo se zadní stranou z papíru přiložením (ne překládáním), je potřeba nejprve na připravený povrch nalepit makulaturu (podkladovou tapetu z papíru). Makulaturu lepíme stejným lepidlem jako samotnou tapetu. Cílem jednovrstvé papírové podkladové tapety (makulatury) je zabránit oddělování okrajů sousedních tapet.


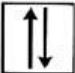


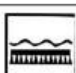




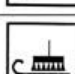
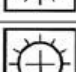



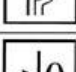



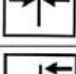
Papírové tapety a tapety se zadní stranou z papíru své rozměry nezachovávají, to znamená, že po nanesení lepidla vlivem vody nabobtnají. Po uplynutí otevřené doby (během schnutí) se přilepená tapeta na stěně stahuje, což vyvolává značné pnutí, takže se tapety mohou od sebe oddělit (ve spoji tapet). Nalepené makulatury nebo makulaturní pásy toto pnutí neutralizují a rozcházející se okraje tapet udrží při sobě. V případě, že makulatury nepoužijeme, musíme počítat s tím, že mezi tapetovými pásy vznikne mezera. Makulatury lze lepit na celou plochu nebo jen v pásčích podél napojení tapet.



Jako zajímavost můžeme uvést, že se dříve jako podkladová tapeta používal obyčejný balicí nebo dokonce novinový papír. Speciální obměnou makulatury je makulatura roztíratelná neboli vyhladitelná, která se do obchodů dostává ve formě prášku a obsahuje vlákna celulózy.

Pracovní postup při tapetování výkladní skříně

- Stržení starých tapet, oškrábání zbytků lepidla nebo malby
- Vyrovnání případných nerovností sádrováním, makulaturou /vyrovnání starými novými / nebo bandáží
- Vypočítat spotřebu tapet
- Při nákupu tapet si pozorně prohlédnout symboly pro následnou práci s tapetou
- Podklad pro tapetování musí být čistý, bez mastnoty, hladký povrch je nutné zdrsnit
- Připravíme si pracovní místo a nářadí
- Nařežeme si pruhy tapet vždy s několikacentimetrovým přídavkem
- Štětcem natřeme tapetu vždy od středu ke krajům
- Tapetu přeložíme na čtvrtiny a necháme zvlhnout
- Podle potřeby natřeme složenou plochu lepidlem
- Tapetu uchopíme oběma rukama a na konci přilepíme k hraně tapetované plochy
- Postupně rozhrnujeme složenou tapetu a uhlazujeme houbou nebo hadrem, vytlačujeme vzduchové bubliny
- V rozích tapetu přitiskneme obrácenými nůžkami
- Odstraníme zbytky lepidla a necháme zaschnout
- Při tapetování stropu je nutný pomocník, který vám tapetu při rozbalování přidržuje

	omyvatelná (lehké znečištění lze odstranit vlhkou hubkou)		převrácené lepení (každý druhý pás tapety je třeba obrátit o 180°)
	vysoce omyvatelná (znečištění kromě oleje a tuku lze odstranit slabým mýdlovým roztokem)		tapetu lze beze zbytku stáhnout za sucha ze stěny
	odolná proti otěru (znečištění lze odstranit slabým mýdlovým roztokem a měkkým kartáčkem)		svrchní vrstva tapety lze stáhnout, spodní zůstane na stěně jako podklad
	vysoce odolná proti otěru, znečištění lze odstranit mechanicky čistícím prostředkem a kartáčkem		lepidlem se natírá pouze podklad (stěna) nikoli zadní strana tapety
	dobrá barevná stálost na světle		tapetu natřít lepidlem
	velmi dobrá barevná stálost na světle		tapeta z vláknité buničiny
	dvojrsvťvá reliéfní tapeta (tzv. duplex), ražení zůstává při tapetování zachováno		značka zaručující vysoký standard kvality a nezávadnosti tapet
	volné spojování tapet bez sesazení vzoru		označení, které uděluje Státní zkušebna materiálům, které nepodporují hoření
	přímé spojování tapet se sazením vzoru (stejně vzory se lepí vedle sebe ve stejné výšce)		vliesová tapeta
	přesazení vzoru, údaj o přesazení v cm je vyznačen na etiketě (tzv. raport, např. 40/26)		

Pracovní postup při tapetování rovných a profilových ploch

Tapetování rovných ploch papírovou tapetou

Papírové tapety patří mezi nejoblíbenější typy tapet hlavně kvůli jejich nízké ceně. Rozměry papírových tapet nejsou trvalé, proto se lepidlo nanáší na jejich zadní stranu a čeká se, dokud tapeta nabobtná (nechá se nasáknout lepidlem).

Tapetování rovných ploch pilinovou tapetou

Pilinové tapety (např. Rauchfaser) vlivem vody nabobtnají více než tradiční papírové tapety, protože jejich přední strana není nasycená barvivem. Nadprůměrné smršťování pilinových tapet během jejich schnutí zapříčiňuje i extrémní pnutí na podkladové ploše. Proto se bezpodmínečně musí nalepit pod pilinové tapety makulatura (základová tapeta), aby se předešlo oddálení okrajů. Protože jsou pilinové tapety přemalovatelné, můžou se lepit pouze vodovzdornými lepidly na tapety.

Kartónové krabice od bot jako originální úložný prostor

Jestliže máte smysl pro detail a kreativní myšlení, můžete použít zbytky tapet k tvorbě originálních úložných krabic, které nemusíte schovávat před světem někde na dně skříně. Opět stačí trocha fantazie, lepidlo, nůžky, zbytek tapet, staré krabice a trocha času.



Pracovní postup při tapetování dekoračních prvků

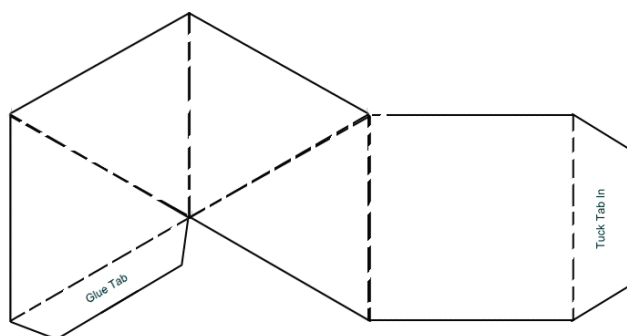
Taška z tapety



Kruhová krabička



Jehlanová krabička



Lepení fotografií

Fotografie lepíme na plochu speciálními lepidly, disperzními lepidly nebo oboustrannou lepící páskou. Při přitlačování fotografie na podklad používáme mechové stěrky nebo jemnou látku.

Speciální prostředky na práci s fotografií - 3M Mount



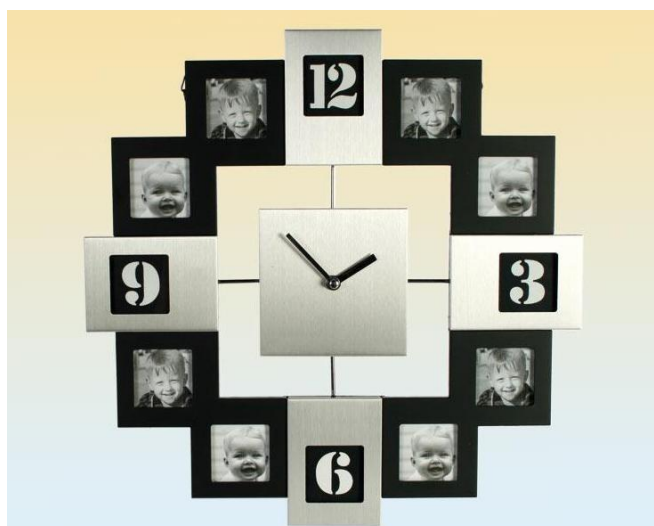
3M Spray Mount - slouží k rychlému vytváření nejprve přemístitelných (až 12 hodin), posléze pevných spojů, které během stárnutí nekřehnou. Je také vhodné ke vlepování fotografií, ilustrací a podlepování.

3M Display Mount -víceúčelové aerosolové lepidlo pro výstavní stánky, studiové a divadelní scény, propagační práce a další aplikace. Je čiré, rychleschnoucí a nedělá skvrny. Lepí většinu poréznych i neporéznych materiálů, včetně plastů, látek, kovových folií, pěny, papíru, kartonu, kobercoviny a pryže.

3M Photo Mount - lepidlo pro trvalé připevnění fotografií, reprodukcí a ilustrací. Lepidlo má vysokou lepivost i, je čiré, neobarvuje ani neprosvítá tiskem. Protože pomalu schne, ponechává čas pro přesné umístění před konečným přilepením.

Disperzní lepidla – lepidla ředitelná vodou lze použít pouze při lepení menších formátů fotografie.

Hodiny ze starých fotografií



Nařežeme kartónové podklady, které polepíme černou a bílou aranžérskou fólií, na bílé podklady přilepíme čísla vyřezávaná na plotteru, na černé podklady staré fotografie. Uprostřed největšího kartónu umístíme ručičky a zezadu hodinový stroje. Vše přilepíme tavnou pistolí na čtvercový podklad.

Lepení fotografií

Scrapbooking – technika zpracování fotografií, ilustrací, textů v jeden celek. Jde o zdobení a aranžování fotografií za pomoci různých technik. Vznikají tak osobitá díla, která potěší i jako originální, ručně vyrobený dárek.

Scrapbooking se dá do češtiny volně přeložit jako "tvoření knih z odpadu". Slovo se skládá z anglického scrap (což znamená ústřížek, zbytek nebo věc vhodná do odpadu) a book (kniha). Scrapbook je tedy kniha vyrobená z ústřížků, které nejsou potřeba, ale promění ji v efektní fotoalbum, či deník



Základem je bílá čtvrtka čtvercového formátu nastříkaná barvou přes šablony ve tvaru srdce. Ve středu umístíme 3 fotografie stejného nebo podobného stylu a nápis. Dopíšeme, dozdobíme černým permanentním fixem.



Stylově podle zdrojové fotografie.

Potahování ploch, tvarů a rámců tapetou - 2



Potahování rámečku a zadní plochy bílou tapetou a dozdobení různými plastickými motivy.
Vytvoříme sérii rámečků v různých barvách a s různými motivy.



Vytvoř různé boxy podle šablony, polep tapetou a dozdob různými motivy.

Potahování ploch, tvarů a rámu textilem - 2



K lepení použijeme disperzní lepidlo Herkules. Natíráme krabici i tkaninu. Do zaschnutí okraje fixujeme kolíčky na prádlo. Vytvoříme sérii krabic od nejmenší po největší.

Potahování ploch, tvarů a rámců textilem a dalšími materiály – 2

Polepování ubrousky –decoupage

Decoupage, ubrousková technika nebo ubrousková metoda je dnes velmi oblíbenou výtvarnou technikou. Ze vzorů z ubrousků můžete vytvořit zajímavé vzory a kompozice, kterými můžete ozdobit prakticky všechno.

Pracovní postup

Nejprve si vybereme vhodný ubrousek.

- Ubrousek si vybíráme si tak, aby obrázek šel snadno vystříhnout. Vždy je výsledný efekt pěknější, pokud obrázek vystříhneme precizně. Některé motivy jsou příliš náročné. Pokud má takový motiv bílý podklad a my ho budeme opět na bílou lepit, můžeme pracovat méně pečlivě. Nesrovnalosti se ve výsledku ztratí.
- Z vystřiženého obrázku odstraníme dvě spodní vrstvy. Pokud vrstvy ubrousků drží pevněji u sebe, je snazší nejprve oddělit celou potištěnou vrstvu a teprve poté vystříhovat. Totéž je vhodné udělat u drobných obrázků.
- Na povrch zdobeného předmětu nanese štětcem lepidlo. Nikdy nenanášíme lepidlo přímo na ubrousek. Je příliš tenký a zničil by se.
- Obrázek přilepíme. Mokrým štětcem vzor opatrně upravíme a po zaschnutí ještě jednou přetřeme lepidlem. Tím ubrousek splyne s podkladem a zároveň se zafixuje.

Technikou decoupage lze zdobit prakticky cokoliv.



Zdobená ramínka na prádlo květinovými motivy



Zdobené zrcadlo a kartáč

Vytvoř vlastní projekt z polepování decoupage, minimálně 2 kusy v setu včetně návrhu a obhajoby.

Výkladní skříň a její technické vybavení

Druhy výkladních skříní

Výkladní skříň je jeden z nejlepších propagačních prostředků v maloobchodním systému. Informuje zákazníka o novém zboží a láká k jeho zakoupení. Také zákazníka informuje o akcích, které v prodejně právě probíhají – slevy, sezónní výprodej, soutěže.

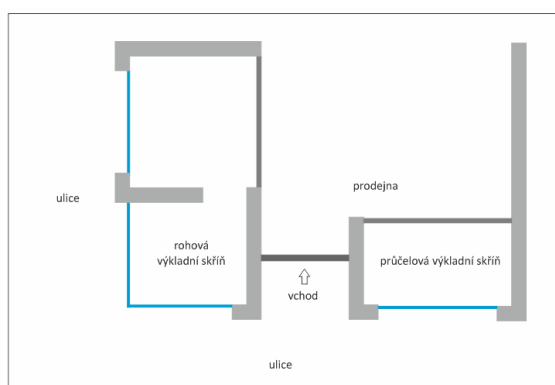
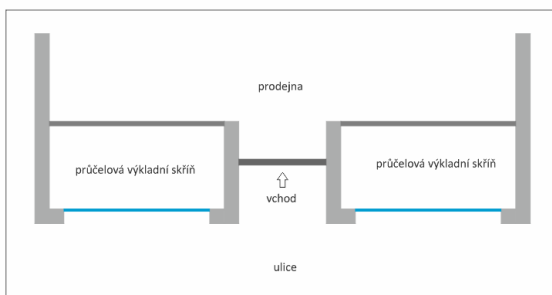
Ke konstrukci výkladních skříní se používá velkoplošné lepené sklo, pevné materiály na stěny, strop a podlahu výkladní skříně, na stropě je umístěno osvětlení a mříž k zavěšování vlasců, na podlaze měkký materiál k upnutí vlasce /koberec/

Druhy výkladních skříní podle konstrukce

- průčelová výkladní skříň – sklo je pouze na čelní straně výkladní skříně, na zadní stěně jsou skrytá dvířka pro vstup do výkladní skříně
- rohová výkladní skříň – sklo je ze dvou stran, často v prodejnách na rohu ulice, je obtížná na aranžování
- vitrína – sklo je ze tří nebo čtyř stran, jsou většinou v prostoru prodejny, v obchodních centrech nebo na výstavách.

Podle technického řešení ještě rozeznáváme

- uzavřené výkladní skříně s pevným pozadím /vstup je dvířky nebo zepředu, kdy se vyklopí sklo výkladní skříně/
- otevřené výkladní skříně bez pozadí /výkladní skříň nemá zadní stěnu nebo má zadní stěnu jen v určité části, je otevřená do prodejny/



Druhy výkladních skříní – nákres

Druhy výkladních skříní podle velikosti

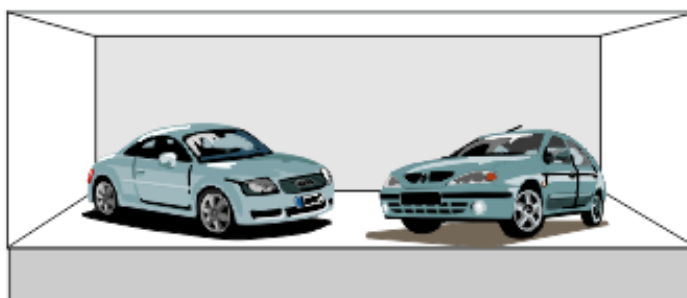
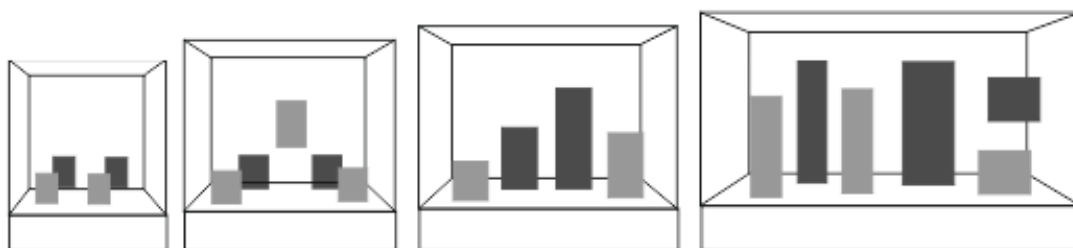
Pro velikost výkladní skříně neexistují závazná pravidla. Platí však zásada, kterou musíme respektovat. Čím větší je zboží, tím větší musí být výkladní skříň.

Rozměry výkladních skříní uvádíme ve třech rozměrech: šířka/výška/hloubka, např. 200/200/120cm. Toto pořadí rozměrů vždy dodržujeme!

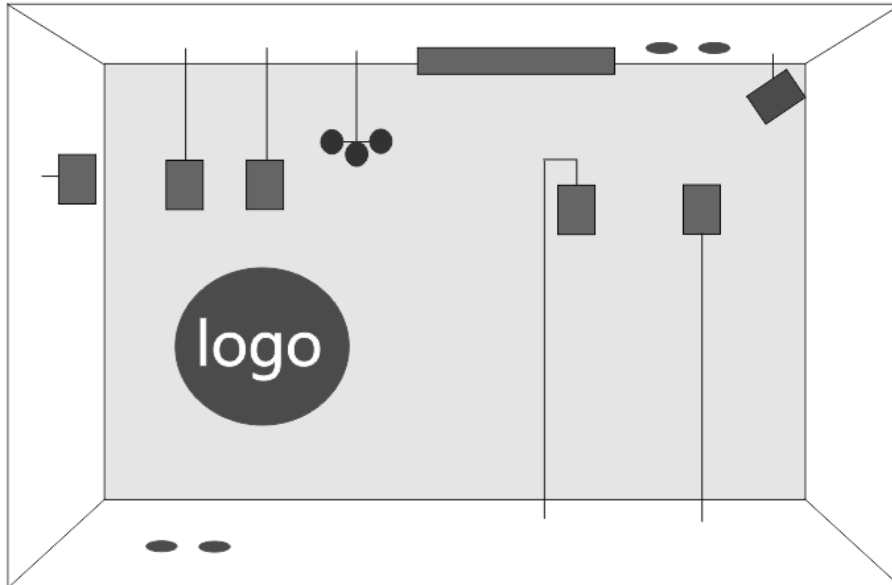
Výkladní skříně dělíme podle velikosti do pěti skupin:

- skupina 150/150/80 - malá výkladní skříň pro aranžování klenot, bižuterie, malé galantérie
- skupina 200/200/120 - výkladní skříň pro aranžování kusového textilu, drogistického zboží, papírenského zboží, potravin, obuvi a kožené galantérie
- skupina 250/220/200 - výkladní skříň pro aranžování metrového a bytového textilu, kuchyňských potřeb, sportovních potřeb, hraček
- skupina 330/250/200 - výkladní skříň pro aranžování pánské a dámské konfekce, těžkých elektrospotřebičů, jízdních kol, malého nábytku
- skupina - výkladní skříň největších rozměrů slouží pro vystavování aut, nábytku, motocyklů

Tyto rozměry jsou pro aranžování ideální, ne vždy se s nimi v praxi setkáte!



Osvětlení výkladní skříně, světelné efekty



Druhy osvětlení podle konstrukce - závěsné, sloupové, světlomet, stropní, podhledové, bodové, zemní, nástěnné, stojanové, sloupové světelný poutač, dekorační světlo

Světlo slouží pro osvětlení výkladní skříně večer a v noci, také můžeme zvýraznit osvětlením pouze skupinu vybraného zboží.

Způsob osvětlení

- rozptýlené světlo – osvětluje rovnoměrně celou výkladní skříň
- bodové světlo – osvětluje pouze vybranou část výkladní skříně

Druhy osvětlení podle zdroje světla

- žárovka – hřeje, má vysokou spotřebu, ve výkladní skříně není vhodné používat pro zvýšené nebezpečí požáru
- zářivka – nehřeje, má nižší spotřebu, osvětluje rovnoměrně celý prostor výkladní skříně
- led osvětlení – je studené, má velmi malou spotřebu, je bezpečné, vyrábí se ve mnoha variantách /reflektory, bodová světla, led pásy/

Druhy osvětlení podle konstrukce

- sloupové
- závěsné
- světlometry
- stropní, podhledové
- zemní
- nástěnné
- stojanové
- dekorační

Druhy osvětlení podle barvy

bílé světlo – zářivky

žluté světlo – žárovky

barevné světlo – neóny, led osvětlení, zářivky

Světelné efekty a světelné poutače

Ve výkladní skříně můžeme používat různé světelné efekty, střídající se barvy světel, blikání světel, světelné řetězy nebo závěsy. Světelný poutač je většinou svítící znak firmy, logo nebo svítící text.

Zdroje pohybu ve výkladní skříni

Rozvoj techniky umožňuje nové možnosti ve vystavování zboží. Jednou z těchto možností je pohyb ve výkladní skříni, který umožňují různá zařízení.

- otáčivý pohyb – elektromotor otáčí podiem, na kterém je vystavené zboží, zákazník toto zboží může vidět ze všech stran
- kyvadlovitý pohyb – elektromotor kýve kyvadlem, na kterém je zavěšen poutač, který se pohybuje ze strany na stranu
- pásový pohyb – elektromotor pohybuje pásem dopředu a dozadu, zboží se pohybuje od zákazníka a k zákazníkovi
- pohyb vzduchu – ventilátor ve výkladní skříni rozpohybuje lehkou látku, která vlaje např. hedvábné šaty

Zdroje zvuku a autorská práva

Zvukové propagační prostředky působí pouze na náš sluch. Patří sem:

- Rozhlasová reklama – placená relace v rádiu, má srozumitelný a jednoznačný text, který má upoutat zákazníka
 - o monolog – krátký text čte 1 osoba, musí být velmi krátký, jedná se o hesla a slogany
 - o dialog – živější rozhovor, náročnější na tvorbu
 - o scénka- využívá kromě hlasů i další zvuky, hudbu, ruchy
 - o seriál rozhlasových relací – má pravidelný vysílací čas, znělku, jednoho moderátora, opakující se hesla a slogany, děj se vyvíjí
- Propagační vysílání v obchodních domech – nabídka zboží, upozornění na probíhající podpory prodeje, doplněna hudbou
- Propagační vysílání na výstavách a veletrzích – usnadňuje orientaci, informuje o probíhajících akcích
- Zvuková propagace ve výkladní skříni – speciálně u prodeje CD, DVD nebo hudebních nástrojů
- Zvuková propagace z jedoucího rozhlasového nebo prodejního vozu
- Reklamní CD
- Propagace pomocí telefonu – nabídky služeb, výhodných tarifů

Při používání hudebního doprovodu u zvukové reklamy nesmíme porušovat autorská práva.

Základy perspektivy

Význam perspektivy při návrhu výkladní skříně, vývoj perspektivy

Pojem perspektiva

nauka, která shrnuje geometrické zákonitosti vidění a určuje pravidla zobrazování, perspektiva je optický jev, jenž způsobuje to, že se vzdálené objekty jeví zdánlivě menší než objekty blízké, jev způsobuje také to, že u stejných objektů postavených za sebou do jedné řady se objekty vzdálenější od pozorovatele jeví blíže u sebe (způsobuje optické zkracování linií)

Vývoj perspektivy

Etruskové (8. stol. př. Kr. –4. stol. př. Kr.)

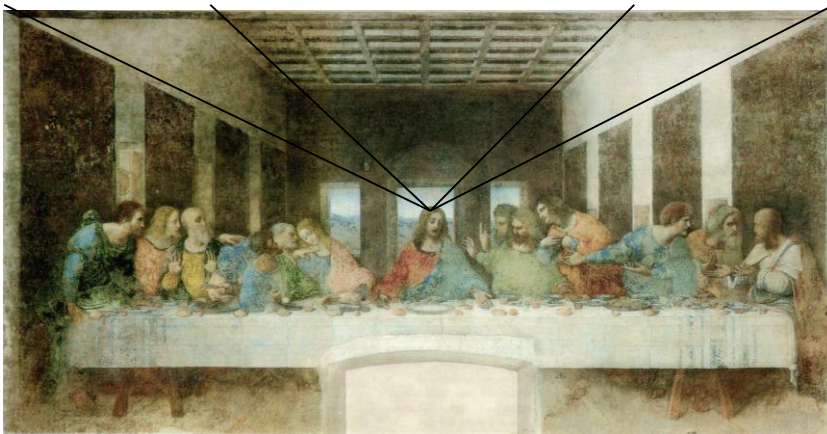
- větší pokrok, lidé zobrazení zcela realisticky
- **první pokusy o perspektivní zobrazení**
- s rostoucí vzdáleností od průmětny se předměty zmenšují
- navíc obrazy rovnoběžných přímk kolmých na průmětnu se sbíhají v jednom nebo více blízkých úběžnících

Řím (8. stol. př. Kr. –5. stol. po Kr.)

- malování divadelních kulis, dokonalá iluze prostoru, perspektivní zobrazování využíváno při malbě iluzivních průhledů do předstíraných prostor, šlo o **intuitivní perspektivní zobrazování**
- výzdoba interiérů, knižní ilustrace
- zánik Římské říše = zánik naděje na rozvoj perspektivního zobrazování

Renesance (14. –17. stol.)

- umělecký sloh a zároveň i historická epocha, zesvětštění, individualismus, návrat k antice
- renesance - znovuzrození, umělci viděli v renesanci znovuzrození pravého umění a kultury návratem k antice, **vědecký rozvoj perspektivního zobrazování**
- vědecký základ umění –.umělci té doby studovali optiku, zabývali se geometrií, užitím perspektivy v malbě, mechanikou



Poslední večeře Páně od Leonarda da Vinci

Zásad lineární perspektivy bylo dosaženo v období renesance , v pozdějších obdobích se setkáváme již se správným zobrazováním prostoru.

Rozdíl mezi malířskou a kreslířskou perspektivou:

- malířská – pracuje s barvami a světlem
- kreslířská – pracuje se sklonem linií

Perspektiva z nadhledu ve výkladní skříni

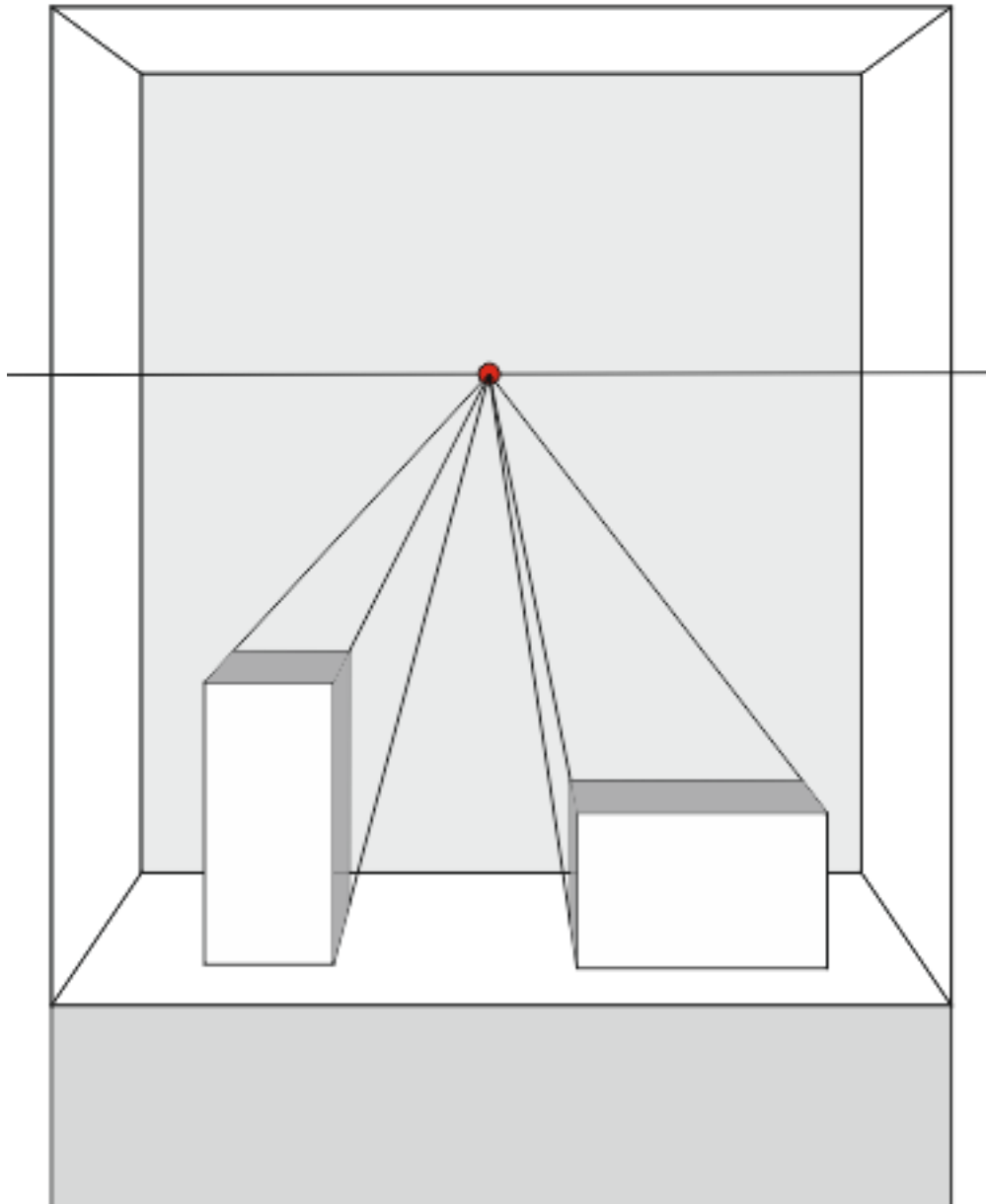
Základní pravidla perspektivního zobrazování:

- optický jev, jenž způsobuje to, že se vzdálené objekty jeví zdánlivě menší než objekty blízké
- stejné objekty postavené za sebou do jedné řady, se vzdálenější objekty jeví blíže u sebe

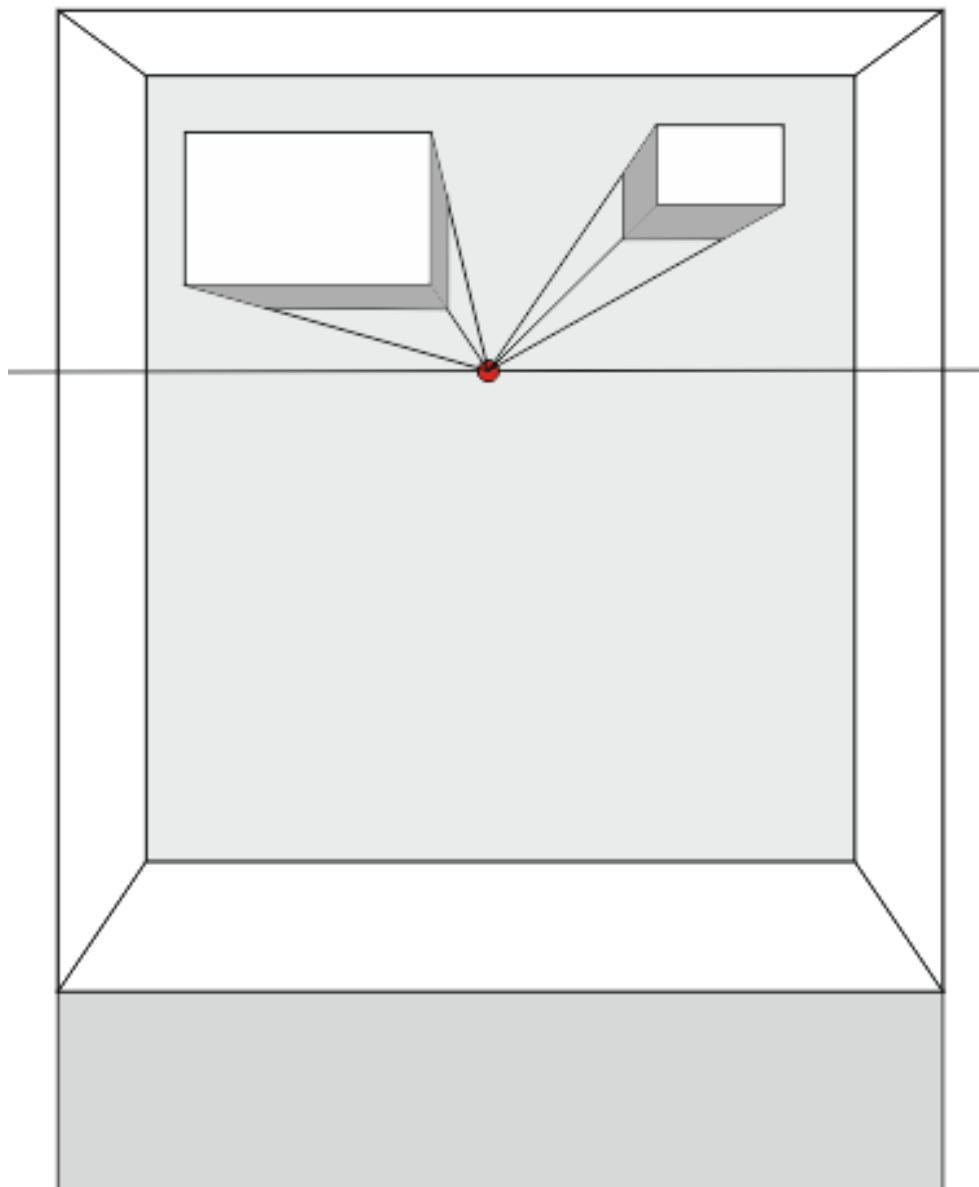
Prostředky a podklady pro kresbu perspektivy: tužka, papír, pravítko

Pojmy:

- zorné pole – části prostoru, které oko nebo optický přístroj (objektiv fotoaparátu, dalekohled, aj.) schopen zachytit a ze kterého do něj přicházejí světelné paprsky
- horizontální rovina – vodorovná rovina ve výši našich očí
- vertikální rovina – svislá rovina před okem
- horizont – vodorovná linie, která vede v úrovni očí člověka
- průmětna – je křivka spojující horizont se zobrazovaným předmětem
- podhled – pohled na objekt ze zdola, spodní viditelná plocha vodorovné či šikmé konstrukce
- nadhled – pohled na objekt shora, tak jako kdyby byl pozorovatel ptákem

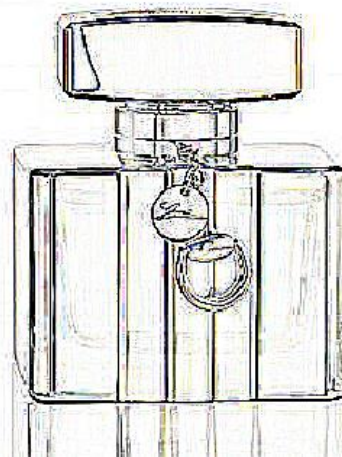
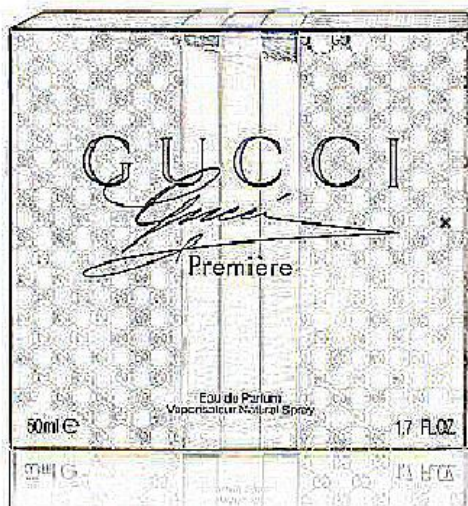
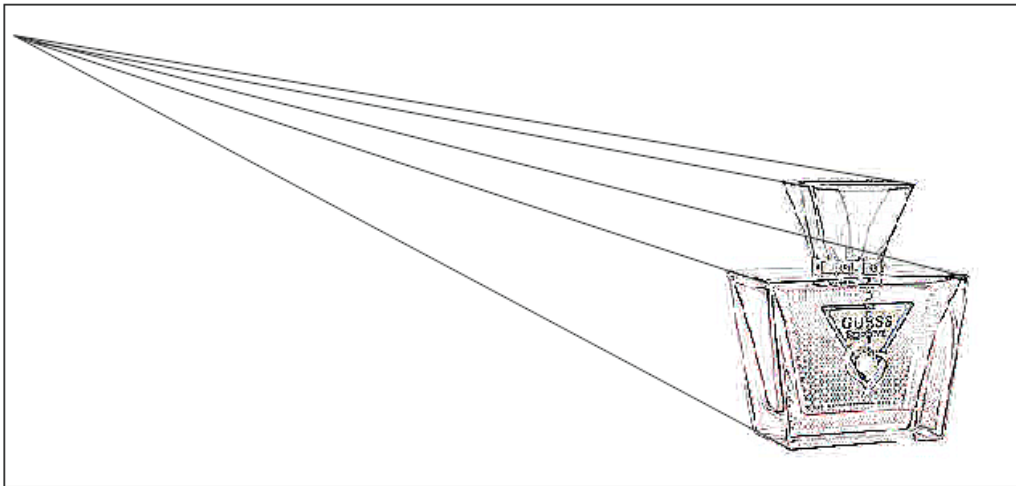
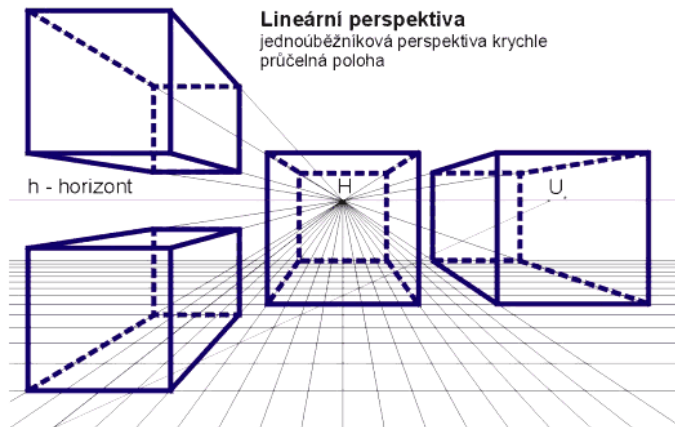


Perspektiva z pohledu ve výkladní skříni



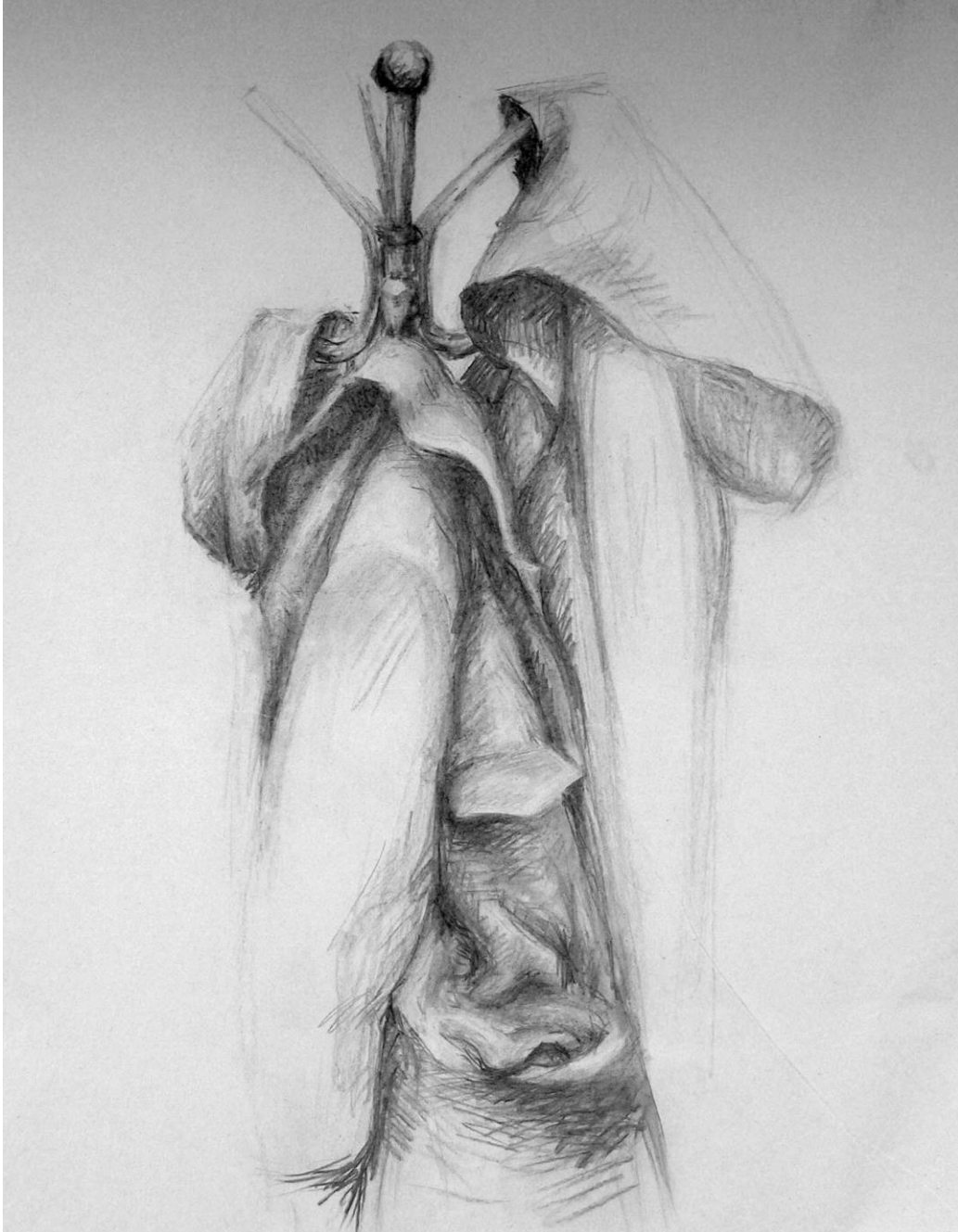
Nakresli výkladní skříň se zbožím v pohledu. Použij pravítko. Vystínuj a obtáhni slabým fixem.

Perspektiva z jedné průmětny při kresbě zboží, nadhled



Perspektiva z jedné průmětny při kresbě zboží, pohled

Kresba drapérie z pohledu.



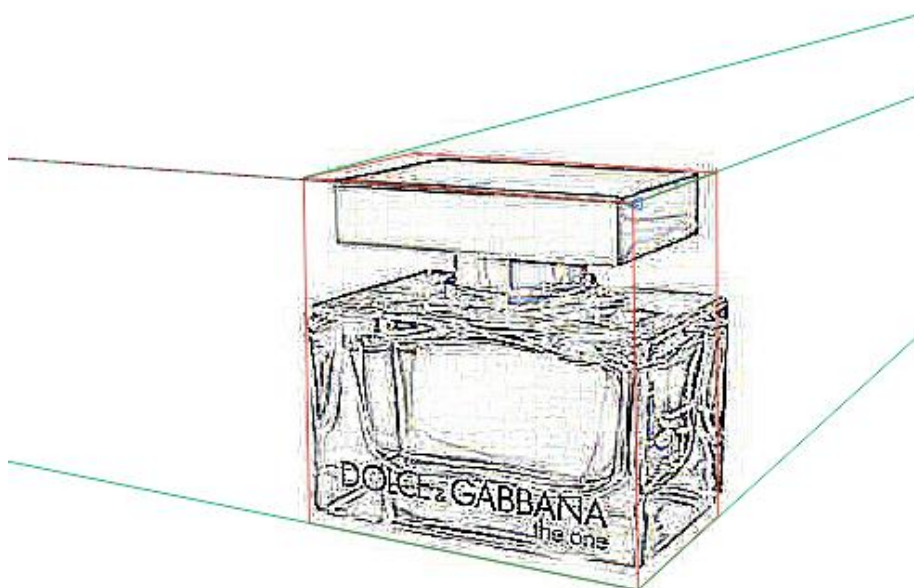
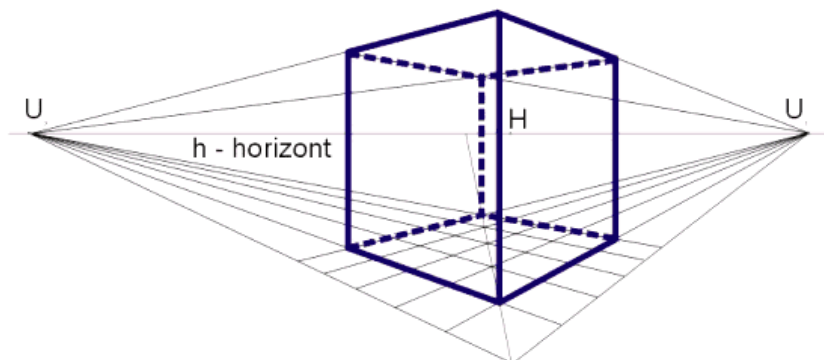
Kresba uhlím na velký formát podle modelu. Uplatnit pravidla perspektivy pro kresbu z pohledu.

Perspektiva ze dvou průmětů při kresbě zboží, nadhled

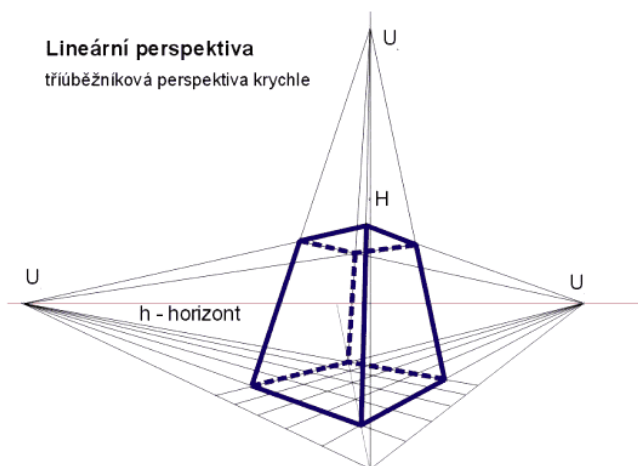
Kresba parfému do kvádrů podle dvojúběžnikové perspektivy na formát A4 tužkou.

Lineární perspektiva

dvojúběžniková perspektiva krychle
nárožní, neprůčelná poloha



Lineární perspektiva
tříúběžniková perspektiva krychle



Základní forma švihového písma, proporce písma a plocha

Využití švihového písma v propagaci, výběr vhodných druhů psacích potřeb a materiálů

Švihové písmo oblé – verzálka

- Stylizované psané písmo tzv. aranžérské písmo nebo také švihovka.
- Duktus /síla tahu/ písma je maximálně 1/6 až 1/10 výšky písma.
- Ve vzoru písma je použité redispero a síla tahu je jednotná.
- Verzálky používáme vždy jako počáteční velké písmeno, nikdy nepíšeme verzálkami celý text, protože není přehledný a čitelný.
- Základní charakter písma určují jednotné znaky písma, zde je to ozdobný prvek na začátku písmene.
- Ukončení tahu závisí na psacím náčiní, při psaní redisperem má ukončení oblý tvar

A B C D

E F G H

I J K L

M N O P

R S T U

V W X Z

Nácvik základní formy švihového písma

Švihové písmo je spojované. Používá se pro psaní delších propagačních textů, píše redisperem, fixem nebo kaligrafickým perem. Písmo velkých rozměrů můžeme psát i štětcem tzv. psáčkem.

Švihové písmo oblé – minuska

a b c d e f i n y r t ú h r s k t

m w z l w p x š j f e o o g i ? !

o e o r s e w r f a t r e s o y

z l o z r n s t r k y s y l

Nácvik základní formy švihového písma

Švihové písmo oblé – číslovky a spojování verzálek a minusek

- Stylizované psané písmo tzv. aranžérské písmo nebo také švihovka.
- Duktus /síla tahu/ písma je maximálně $1/6$ až $1/10$ výšky písma.
- Ve vzoru písma je použité redispero a síla tahu je jednotná.
- Číslovky píšeme stejně vysoké jako verzálky, šíře se řídí charakterem znaku
- Písmena spojujeme nenásilně, velmi zde záleží na plynulosti spojení
- Můžeme používat několik variant písma tak, aby spojení písmen nepůsobilo násilně

1234567890.-

Be Ae Tu Fi Ja

Nácvik základní formy švihového písma

Švihové písmo ostré - verzálka

- Stylizované psané švihové písmo s rovnějším a ostřejším tahem
- Duktus /síla tahu/ písma je maximálně 1/6 až 1/10 výšky písma.
- Ve vzoru písma je použité redispero a síla tahu je jednotná.
- Verzálky tohoto typu psaného písma jsou čitelnější a mohou se používat v celém textu
- Písmo píšeme se sklonem, tahy vedeme vždy shora dolů a zleva doprava.
- Ukončení tahu závisí na psacím náčiní, při psaní redisperem má ukončení oblý tvar

ABCDEFGHIJKLMNO

PRSTUVZYW

KDYŽ JI MILUJEŠ,
NENÍ CO ŘEŠIT!

Nácvik základní formy švihového písma

Švihové písmo ostré – minuska

- Psané ostré švihové písmo s charakteristicky seříznutými tahy ve spodní a horní části písmene.
- Duktus /síla tahu/ písma je maximálně 1/6 až 1/10 výšky písma.
- Ve vzoru písma je použité redispero a síla tahu je jednotná.
- Minusky tohoto typu používáme na velké nápisy.
- Při psaní vedeme tahy vždy shora dolů a zleva doprava.
- Písmena spojujeme volně a nenásilně. Někdy mohou zůstat i nepojená.
- Ukončení tahu závisí na psacím náčiní, při psaní redisperem má ukončení oblý tvar.

abcdefghijklmnop
qrstuvwxyz

Nácvik základní formy švihového písma

Spojování písmen do slov – spojujeme nenásilně, řídíme se tvary písma.

Někdo to rád ostré.

Chilli dog!

Nácvik základní formy švihového písma

Spojování švihového ostrého písma

Blanka

Ferda

Honza

Nacvič psaní jmen a napiš svůj rodokmen.

Řazení písmen do slov, tvorba slovních celků, kompozice textu, proporce písma a plochy

Kompozice textu v ploše – základní

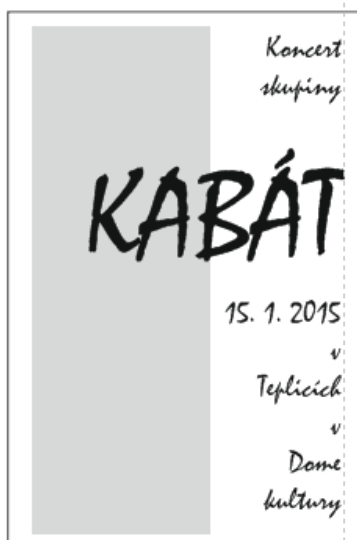
Kompozice - je rozmístění textu v ploše podle pravidel tak, aby výsledek byl vzhledný a dobře čitelný.

Základní rozmístění textu v ploše je:

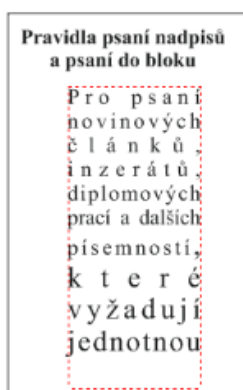
- text zarovnaný vlevo - používá se nejčastěji v běžné praxi, např. k popisu zboží v letáku



- text zarovnaný vpravo - používá se výjimečně, např. při návrzích plakátů



- text zarovnaný doprostřed - využívá se pro psaní nadpisů a podnadpisů
- text zarovnaný do bloku - používá se při psaní do sloupců nebo při psaní novinových článků.



Psaní jednoduchých propagačních textů, popisek a cenovek

Jednoduché propagační prostředky s textem

- plakát – textový plakát, který sděluje název akce, datum, místo a čas konání, program, písmo volíme vždy podle charakteru akce
- leták – malý propagační prostředek, který působí především textem, je zde důležitá volba písma a textu, který nesmí být příliš dlouhý
- prospekty, brožury a katalogy – sdělují více informací, text je zde základem grafiky
- do propagačních prostředků s písmem můžeme také zařadit loga a firemní tiskoviny /vizitky, dopisy/, obaly, polepy dopravních prostředků, velkoplošné reklamy a další
- cenovky
 - malé kartičky /9 x 5/ z pevného papíru umístěné v prodejně nebo ve výkladní skříni u zboží, informují zákazníka o názvu a ceně zboží, někdy také sdělují základní vlastnost zboží
 - cenovku píšeme perem nebo fixem, největší písmem píšeme cenu, menším písmem píšeme název a doplňující údaj píšeme nejmenším písmem
 - píšeme švihovkou, stylizovaným písmem nebo groteskem
- popisky
 - velké karty z pevného papíru formátu A5 nebo A4, informují zákazníka nejen o ceně a názvu, ale o dalších vlastnostech zboží, používají se především u technického zboží
 - popisky píšeme perem nebo fixem, největší je zde název zboží, menší je cena a doplňující údaje
 - navrhujeme na PC a tiskneme nebo píšeme podobně jako cenovky

Napiš popisky pro technické zboží

Kuchyňský robot ETA GRATUSSINO 0023

silný motor s příkonem 700 W

tichý chod

plynulá regulace otáček

nerezová mísa o objemu 4.5 l

možnost mytí v myčce

bohaté příslušenství: hnětací a šlehací nástavec, mlýnek na maso a další

Cena 5 999 Kč nebo 10 splátek x 599,-Kč

Espresso Saeco HD 8745

příprava espressa jediným stisknutím tlačítka

integrovaný mlýnek kávových zrn

tlak 15 bar, zásobník na vodu 1 l

nahřívání šálek a parní tryska

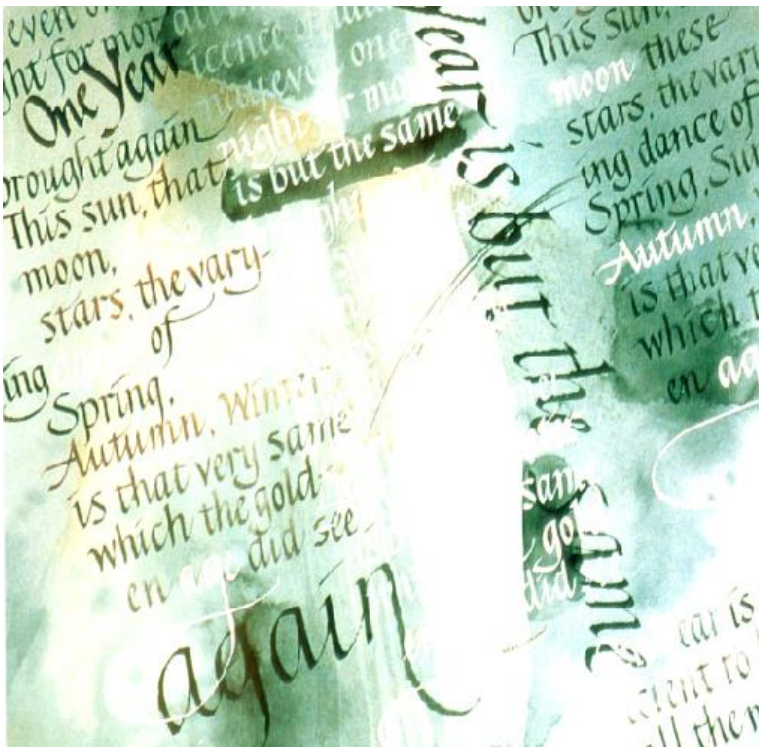
automatické čištění

prodloužená záruka na 3 roky

Cena 7 199 Kč

Spojení písma a grafiky

Volné spojení písma a grafiky



Na čtvercový formát 30 x 30 cm vytvoř volné spojení grafiky a písma. Použij vodové barvy a barevné tuše.

Zásady aranžování výkladní skříně, interiérů a výstav

Bezpečnost a ochrana zdraví při aranžování

- pracovní oděv – plášť, kalhoty, pevná pracovní obuv, vlasy sepnuté
- zajistit sklo výkladní skříně, pokud se vyklápí
- použité špendlíky a silony házíme do popelnice
- silony netrháme, ale stříháme
- špendlíky pícháme do jehelníčku, nedáváme je do pusy
- ve výkladní skříně používáme dvojitý žebřík nebo schůdky
- při tapetování dáváme pozor na rozlité lepidlo
- při natírání a míchání acetonových barev používáme respirátor a brýle
- používáme jen stabilní aranžérské pomůcky
- neopíráme se o sklo VS
- při zapojování světelných nebo pohybových poutačů do elektrické sítě používáme pouze zkontrolované prostředky odpovídající normě

Povinnosti aranžéra

- nápad a skica
- libreto - hlavní myšlenka expozice
- scénář – popis expozice, kalkulace
- návrh – výtvarný návrh expozice nebo maketa
- zapsat do knihy zboží, které bude aranžováno
- čistota aranžovaného zboží
- šetrné zacházení se zbožím
- cenovky – jednotně upravené, čitelné (100% znalost písma)
- čistota pomůcek, vnitřního skla, boků a podlahy
- při odchodu z VS zkontrolovat zda je vše v pořádku, zda jsou všechny cenovky rovně zavěšené
- zamknout výlohu a předat klíče vedoucímu

Maketa výkladní skříně



Maketa na téma Cestování – žákyně naší školy získala 1. cenu soutěži Arjunior – mistrovství republiky mladých aranžérů.

Zásady úpravy zboží pro aranžování, základní rozdělení zboží

Základní rozdělení

- tvrdé zboží – při aranžování se jeho tvar nemění /potraviny, drogerie, obuv../
- měkké zboží – poddajné zboží, při aranžování se musí tvarovat /oděvy, látky, prádlo/

Rozdělení podle potřeby

- zboží denní potřeby – toto zboží zákazník denně nakupuje /pečivo, mléčné výrobky, uzeniny/, proto není nutné ho vystavovat do výkladní skříně, pokud se nejedná o specializovanou prodejnu /specializovaná prodejna pečiva Pecud/
- zboží časté potřeby – toto zboží nakupují zákazníci pravidelně, ale s delším časovým odstupem /čaj, olej, sirup, kečup/, takové zboží vystavujeme ve výkladní skříně, ale nestavíme je do popředí výkladní skříně.
- zboží občasná potřeby – zboží, které zákazník nakupuje při zvláštních příležitostech nebo s dlouhým časovým odstupem /vína, bonboniéry, kaviár, parfémy, oděvy, boty, drahá kosmetika/. Toto zboží aranžujeme tak, aby co nejvíce ve výkladní skříně vynikalo. Je to zboží dražší, proto se musí zákazníkovi nabízet více.
- zboží investiční povahy – zboží, které se zákazník nakupuje pouze několikrát za život, jedná se o drahé zboží především k vybavení domácnosti /televize, kamna, lednice/, při vystavování tohoto zboží především musíme zákazníka informovat o funkčních vlastnostech zboží, proto u tohoto zboží musí být vždy popiska.

Výběr a úprava zboží pro aranžování

- do výkladní skříně vybíráme zboží podle jeho vlastností a funkce, dbáme na to, aby se zboží k sobě hodilo barvou nebo materiálem
- zboží rozbalíme a obaly /krabice/ schováme
- zboží očistíme, vyžehlíme, upravíme pomocí aranžérských pomůcek
- místo některého zboží vystavujeme makety, které musíme upravit podobně jako zboží



Při aranžování skla a porcelánu musíme zboží vyleštit a dobře nasvítit.

Sestavování zboží podle příbuznosti, vlastností a použití, výběr zboží

Sestavování skupin zboží

Zboží rozdělujeme podle jeho vlastností na dvě základní skupiny:

- tvrdé zboží – jeho tvar se při aranžování nemění, patří sem potravinářské zboží, obuv, sportovní potřeby, hračky, klenoty, drogistické zboží, atd. Toto zboží před aranžováním nijak neupravujeme.
- měkké zboží – poddajné, jeho tvar není pevný, proto se musí ve výkladní skříni upravit. Patří sem metrový textil, konfekce, prádlo, pletené zboží, dekorační a bytový textil. Úprava tohoto zboží je náročnější pro aranžéra.

Při aranžování do skupin zboží vybíráme zboží podle jeho příbuznosti:

- v sortimentu zboží – např. talíře aranžujeme s příbory nebo hrníčky
- materiálové příbuznosti – např. nedáváme spolu plastové hrníčky se skleněnými broušenými sklenicemi
- v tvaru zboží – např. válcovité tvary, konzervy ovoce aranžujeme s konzervami zeleniny nebo s láhvemi
- v barvě zboží – vybíráme při aranžování zboží podobných, souladných barev

Zboží také aranžujeme podle použití zboží:

- do skupin zboží, patří tak, jak se spolu využívá – např. s hrncem můžeme naaranžovat utěrku, přesto že se jedná o jiný druh zboží podle vlastností

Umístění poutače a dekoračních prvků do výkladní skříně

Poutače a dekorace

Poutač – je každý reklamní prostředek který upoutá pozornost zákazníka, musí být v souladu s námětem nabídky, z výtvarného hlediska má s vystavovaným zbožím tvořit tvarově a barevně ucelený obraz

Druhy poutačů:

Plošný poutač-je nejjednodušší a z konstrukčního hlediska nejméně náročný poutač, většinou jde o grafiku (plakát), kresbu, fotografii nebo malbu umístěnou na tvrdý podklad (dřevěný rám, lepenka, sololit, hobra, polystyrén) a zavěšenou do prostoru výkladní skříně nebo nalepenou na zadní stěnu výkladní skříně.



Poloplastický poutač-má pevnou základní nosnou kostru, na kterou jsou další prvky navrstveny tak aby tvořily dojem plastičnosti

Plastický poutač nebo prostorový poutač konstrukčně vytvořený tak, aby tvořil co nejuplněji trojrozměrný dojem, jeho zhotovení je časově a konstrukčně náročné.

Doplňkový poutač je již hotový předmět, který můžeme do výkladní skříně umístit (sud, židle, stůl, toaletní stolek, větev)

Dekorační prvky mají vytvořit atmosféru výkladní skříně, složí jako doplněk k poutači nebo jako samostatný poutač, člení aranžovaný prostor a zdůrazňuje kompozici aranžmá

Poutač ze zboží je výtvarné zpracování a seskupení zboží tak aby tvořilo zajímavý tvar, který nahradí poutač (můžeme doplnit dekorací), využití tvarů a barevností zboží rytmického střídání a vytváření výrazných skupin zboží.



Zavěšené láhve jsou dominantním poutačem.

Aranžování různých druhů výkladních skříní – prostorové řešení mělké výkladní skříně

Návrh mělké výkladní skříně



Do drobného tvrdého zboží zařazujeme potravinářské zboží, domácí potřeby a drobné spotřební zboží – papír a kancelářské potřeby, knihy, hračky, sportovní potřeby, **klenoty a hodiny**, bižuterie, drogistické zboží a fotografické potřeby.

Tyto druhy zboží mají většinou pevný neměnitelný tvar, těžší se staví na podlahu nebo na pevné stojany. Lehčí zboží zavěšujeme do prostoru výkladní skříně na vlasce.

Mělké výkladní skříně řešíme především aranžováním zboží na výšku nebo na šířku, průčelně.

Poutače jsou ploché, zabírají málo prostoru.

Aranžování různých druhů výkladních skříní – prostorové řešení mělké výkladní skříně

Libreto a scénář

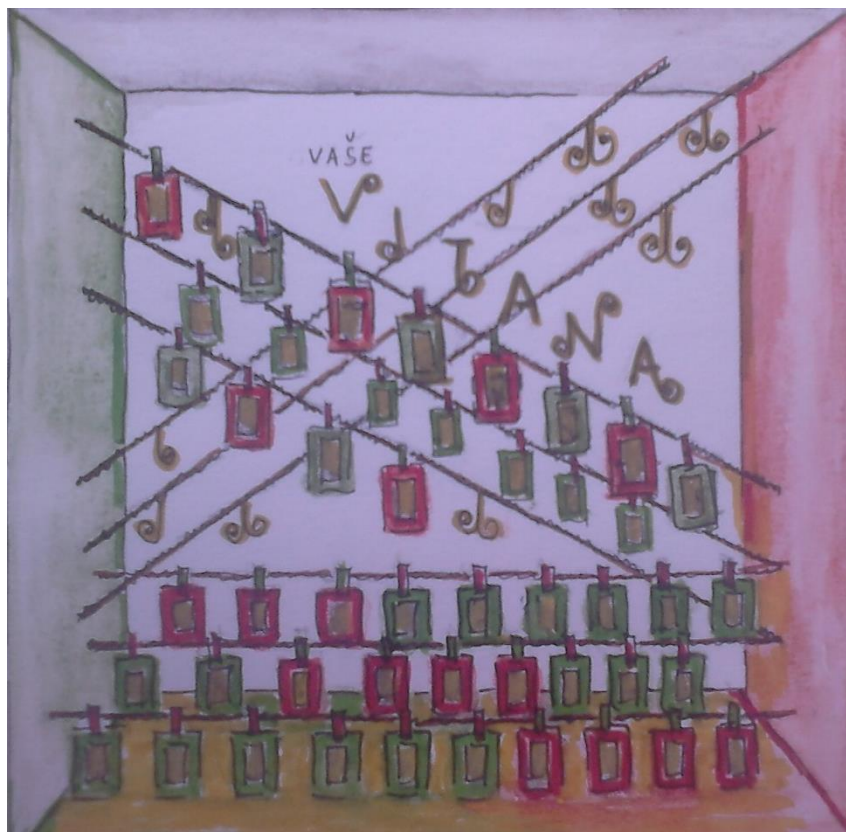
Libreto je myšlenkový nástin obsahu propagační akce, obsahuje zdůvodnění propagační akce, její cíl a záměr, náplň a tématické členění. Po schválení libreta se vypracuje scénář a návrh.

Scénář je rozpis jednotlivých kroků propagační akce s přesným popisem. scénář obsahuje:

- název expozice, zaměření, datum konání
- umístění expozice
- stanovení cílových skupin
- velikost a tvar expozice
- popis zhotovení expozice
- použitý materiál
- použité texty, hesla, slogany, druh písma, textové propagační prostředky
- výběr zboží k vystavení
- doprovodné akce
- personální obsazení
- kalkulace

Scénář se vypisuje do připravené tabulky.

Návrh – grafický návrh expozice 2D ručně nebo v grafickém programu, maketa expozice 3D



Aranžování různých druhů výkladních skříní – prostorové řešení mělké výkladní skříně



Do drobného tvrdého zboží zařazujeme potravinářské zboží, domácí potřeby a drobné spotřební zboží – papír a kancelářské potřeby, knihy, hračky, sportovní potřeby, klenoty a hodiny, bižuterie, drogistické zboží, fotografické potřeby a **malou domácí techniku**.

Tyto druhy zboží mají většinou pevný neměnitelný tvar, těžší se staví na podlahu nebo na pevné stojany. Lehčí zboží zavěšujeme do prostoru výkladní skříně na vlasce.

Mělké výkladní skříně řešíme především aranžováním zboží na výšku nebo na šířku, průčelně.

Poutače jsou ploché, zabírají málo prostoru, často je poutač umístěn na zadní stěnu výkladní skříně.

Aranžování různých druhů výkladních skříní – prostorové řešení hluboké výkladní skříně



Hluboké výkladní skříně můžeme aranžovat na výšku, šířku i hloubku. Tyto výkladní skříně můžeme využívat i pro aranžování zboží velkých rozměrů – např. lednice, sporáky, myčky na nádobí, pračky, televize, celý sortiment měkkého zboží.

Zboží aranžujeme v různých směrech – do výšky, do šířky, do hloubky, diagonálně, a to v souměrných nebo nesouměrných kompozicích.

V hlubokých výkladních skříních můžeme využít výrazné plastické nebo prostorové poutače, které můžeme doplnit i malým zbožím.

Aranžování různých druhů výkladních skříní – prostorové řešení hluboké výkladní skříně



Aranžování různých druhů výkladních skříní – prostorové řešení hluboké výkladní skříně



Námět aranžování je **základní myšlenka**, která předurčuje, jak bude výkladní skříň vypadat. Odpovídá na otázky

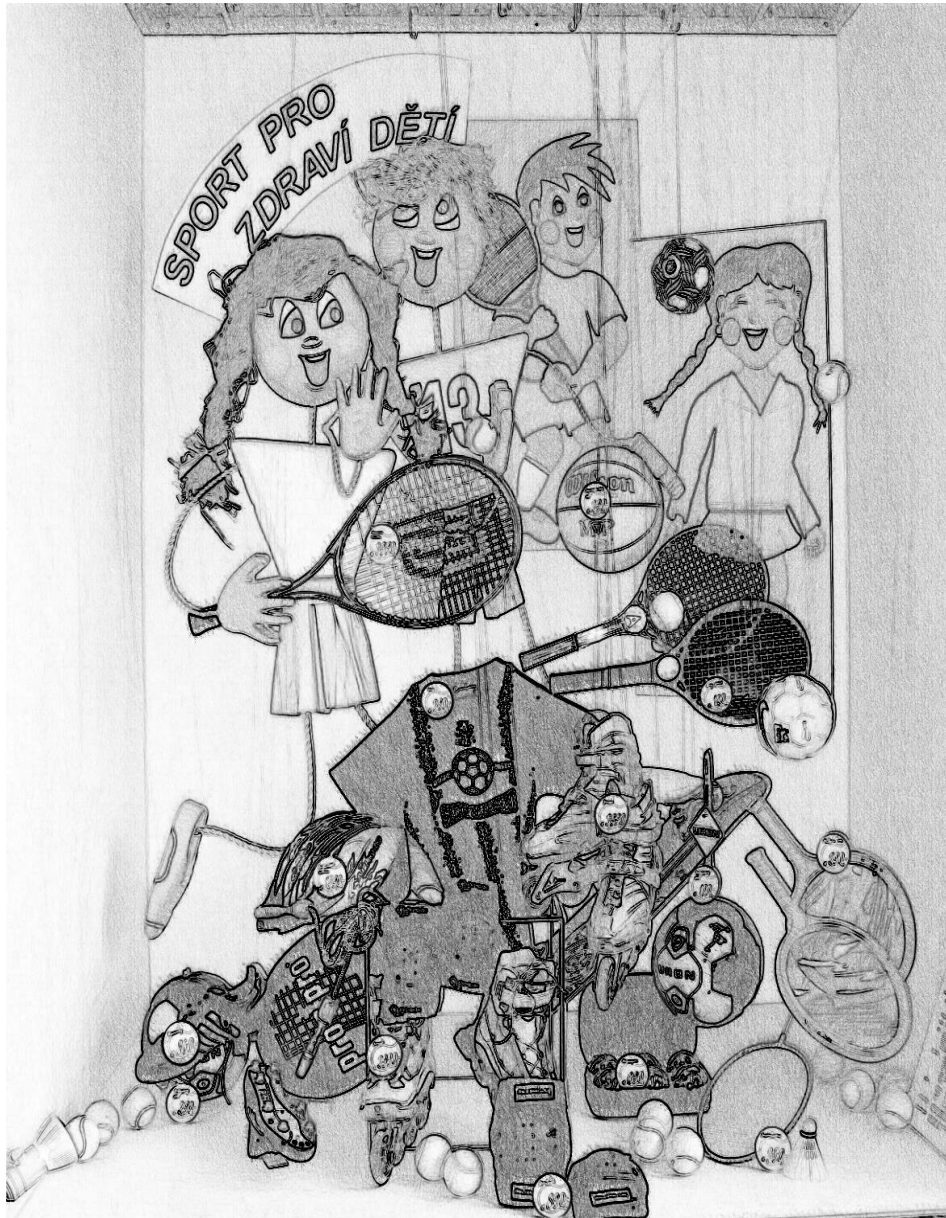
- k jaké příležitosti zboží aranžujeme
- jaký sortiment aranžujeme
- jaké cílové skupině zboží nabízíme

Z hlavní myšlenky se stává heslo, slogan pod kterým zboží nabízíme.

Po určení námětu a sloganu si vytvoříme skicu, ze které vycházíme při tvorbě libreta a návrhu.

Madeta je vždy čerstvá.

Aranžování různých druhů výkladních skříní – prostorové řešení rohové výkladní skříně



Vyber si sortiment zboží, vytvoř námět k aranžování, urči si cílovou skupinu zákazníků a naskicuj výkladní skřín s námětem, tužkou na A4.

Úprava interiéru prodejny



Kombinace pestrých barev s bílou tvoří veselý a útulný interiér. Ostrý červený tón s bílou působí velmi výrazně.



Přírodní barvy v interiéru působí přirozeně a nenásilně. Jsou to barvy od světlehnědých po tmavohnědé, okrové, vanilkové, kávové, smetanové. Tyto barvy můžeme spolu kombinovat, doplňujeme barvou bílou.

Barvy v interiéru podléhají módě, ale nemění se jejich optické vlastnosti a psychologické působení barev. Barevnost také vybíráme podle funkce obchodu, značky prodáváného zboží.

Úprava interiéru prodejny



Čistě bílý interiér působí ve správném osvětlení luxusně. V bílém interiéru nikdy neruší vystavované zboží celkový dojem.

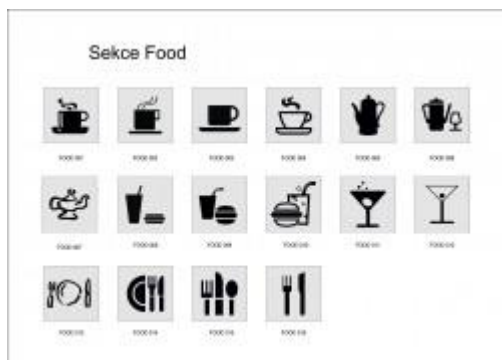


U čistých bílých interiérů hraje významnou roli také tvar, materiál a osvětlení.

Úprava interiéru prodejny

Orientační systémy usnadňují zákazníkům orientaci ve velkých obchodních domech. Často se jedná o piktogramy, které usnadňují orientaci i cizincům. Piktogram je jednoduchá srozumitelná značka.

Sekce jídlo



Sekce hygiena



Sekce kancelář

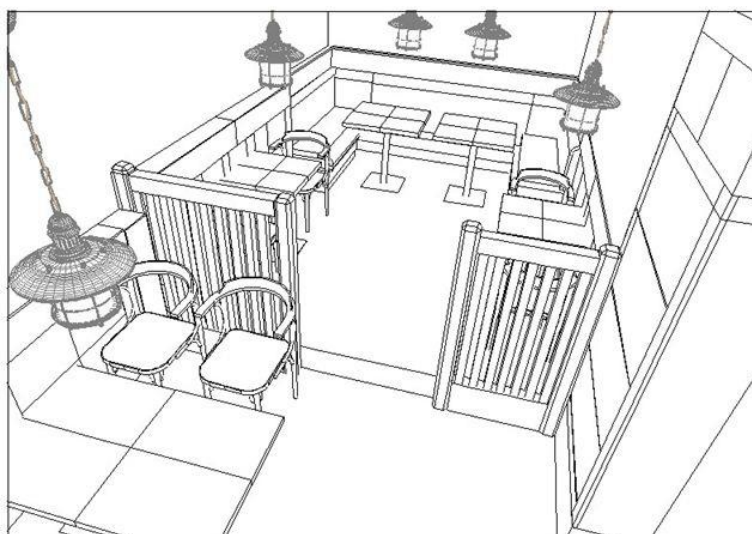
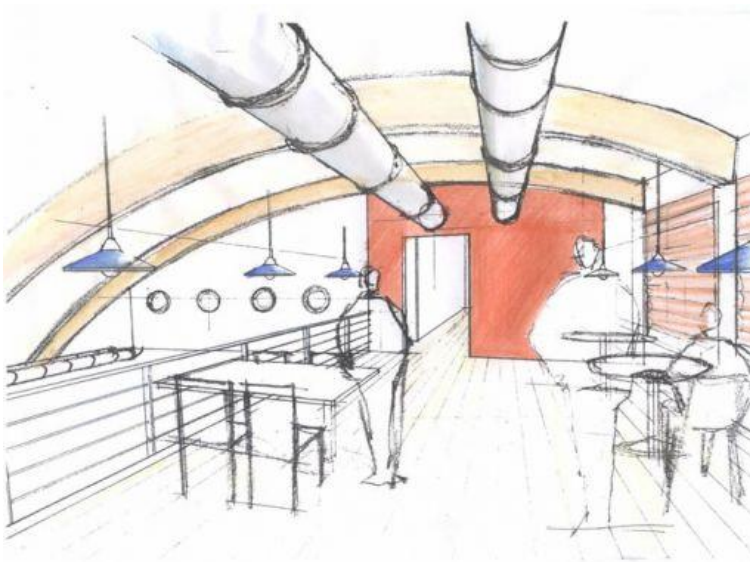


Sekce prodejny

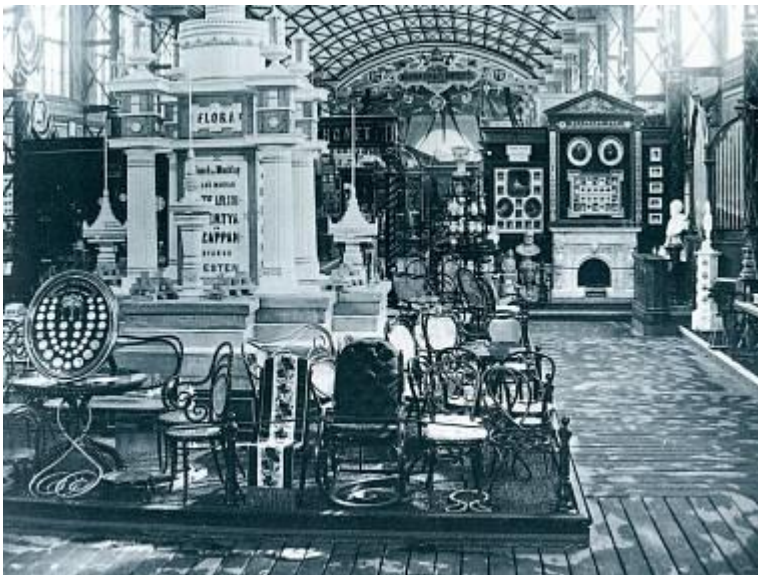
vytvoř návrh na 10 piktogramů pro různé prodejny nebo pro různé druhy zboží

Úprava interiéru prodejny

Kresba interiéru prodejny tzv. vizualizace – skicujeme jemně tužkou, vybarvíme vodovými barvami a po zaschnutí vytáhneme dokumentačním fixem.



Zásady aranžování vitrín a podíí na výstavách 2



Aranžování pódia na Světové výstavě ve Vídni 1873 – výstavy židlí tzv. Thonetek.



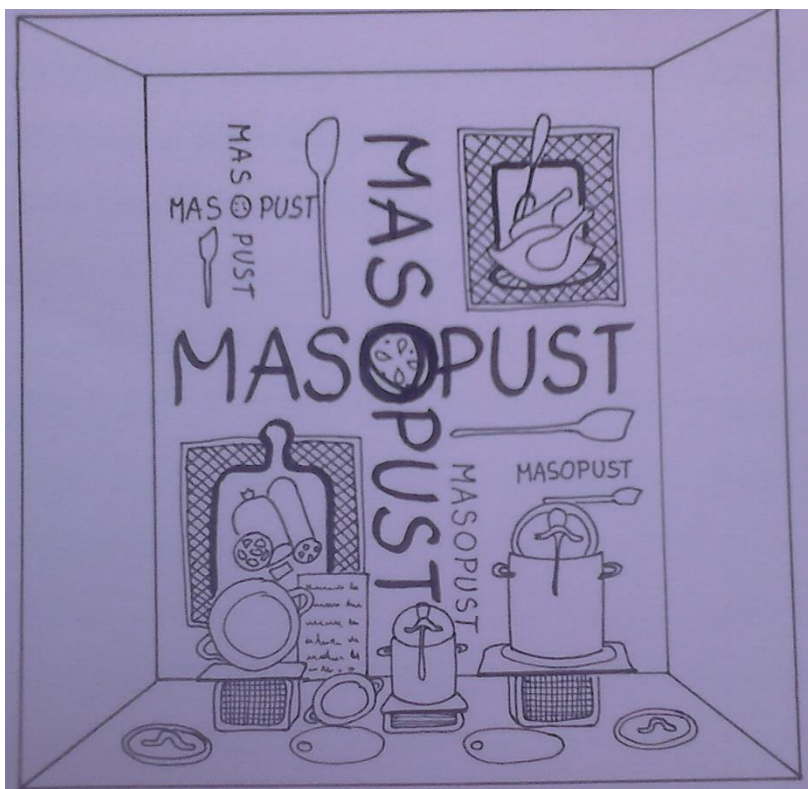
Aranžování pódia na Designbloku 2011 – sjednocení interiéru s vystavovaným zbožím do jednoho celku.

Obecně platí, že při aranžování podíí a celoskleněných vitrín musí být vystavované zboží vidět ze všech stran.

Vytvoř návrh na aranžování pódia se světly a se zahradním nábytkem.

Vytváření výtvarných návrhů pro aranžování

Návrh výkladní skříně s domácími potřebami na téma MASOPUST, černobíle na formát 20 x 20 cm.



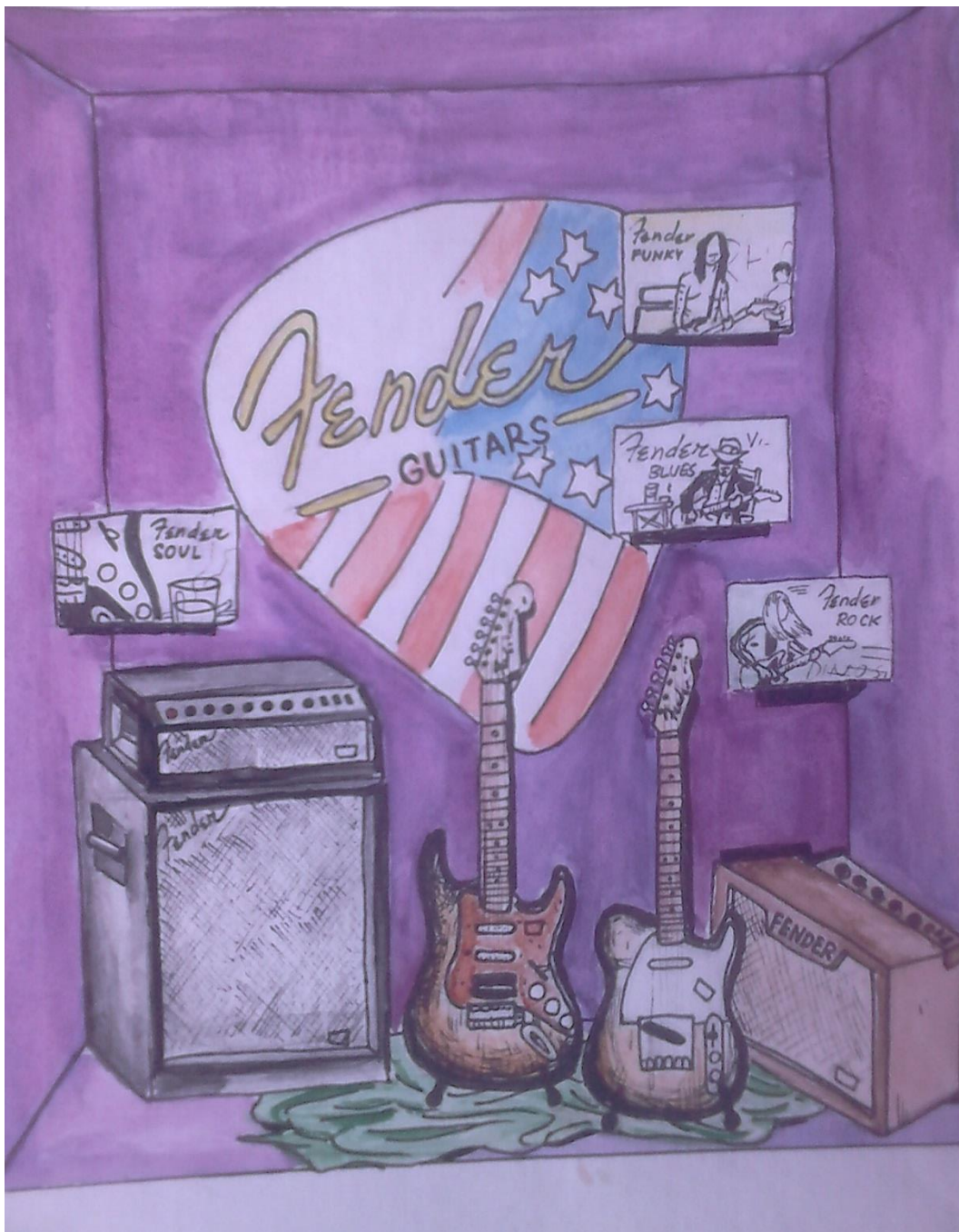
Vytváření výtvarných návrhů pro aranžování

Návrh výkladní skříně pro papírnické zboží, barevně na formát 20 x 20 cm a vytvoření makety.



Vytváření výtvarných návrhů pro aranžování

Návrh výkladní skříně pro prodejnu hudebních potřeb barevně na formát 20 x 30 c,-



Vytváření výtvarných návrhů pro aranžování

Návrh výkladní skříně pro značkovou obuv barevně ve formátu 20 x 30 cm.

